

**ФЕДЕРАЛЬНАЯ СЛУЖБА ГОСУДАРСТВЕННОЙ СТАТИСТИКИ  
ТЕРРИТОРИАЛЬНЫЙ ОРГАН ФЕДЕРАЛЬНОЙ СЛУЖБЫ ГОСУДАРСТВЕННОЙ  
СТАТИСТИКИ ПО СМОЛЕНСКОЙ ОБЛАСТИ**

**О СОЦИАЛЬНО-ЭКОНОМИЧЕСКОМ ПОЛОЖЕНИИ  
СМОЛЕНСКОЙ ОБЛАСТИ  
В ЯНВАРЕ-СЕНТЯБРЕ 2022 ГОДА**

**доклад**

**Смоленск  
2022**

**УДК 311 (470.332)**

**ББК К 65.051.12(2Рос-4Смо)**

О социально-экономическом положении Смоленской области в январе-сентябре 2022 года. 2022: Доклад/Смоленскстат – С., 2022. – 57 с.

В докладе представлена информация о социально-экономическом положении Смоленской области в январе-сентябре 2022 года в сравнении с соответствующим периодом предыдущего года.

Часть материалов доклада посвящена положению организаций различных видов экономической деятельности. Отражена внешнеэкономическая деятельность.

Помещены данные, характеризующие население, его занятость, денежные доходы. Публикуются сведения о проблемах социальной сферы, инвестициях, ценах и тарифах.

Для высшего управленческого персонала, руководителей и работников предприятий и организаций, научных, предпринимательских и банковских кругов, профессорско-преподавательского состава, аспирантов и студентов, других заинтересованных пользователей.

**УДК 311 (470.332)**

**ББК К 65.051.12(2Рос-4Смо)**

© Территориальный орган Федеральной службы государственной статистики по Смоленской области,  
2022

E-mail: [P67\\_mail@gks.ru](mailto:P67_mail@gks.ru)  
WEB-сайт Смоленскстата  
<http://sml.gks.ru>

## **ПРЕДИСЛОВИЕ**

Доклад подготовлен Смоленскстатом на основе данных, получаемых органами государственной статистики от организаций, предприятий, населения путем проведения переписей, выборочных обследований и других форм статистического наблюдения.

Ежемесячное издание Смоленскстата содержит комплексную оперативную информацию о социально-экономическом положении Смоленской области за последний месяц и за период с начала года. По основным социально-экономическим показателям приводится динамика по месяцам и кварталам текущего и предыдущего годов.

В докладе широко представлена информация по промышленному производству, строительству, сельскому хозяйству, транспорту, внешней торговле, оптовому и потребительскому рынкам, ценам, финансам, рынку труда, уровню жизни населения, демографической ситуации.

## УСЛОВНЫЕ ОБОЗНАЧЕНИЯ ЕДИНИЦ ИЗМЕРЕНИЯ

тыс.	- тысяча
млн	- миллион
млрд	- миллиард
м	- метр
пог. м	- погонный метр
м <sup>2</sup>	- квадратный метр
м <sup>3</sup>	- кубический метр
км	- километр
км <sup>2</sup>	- квадратный километр
кг	- килограмм
т	- тонна
т.км	- тонно-километр
л	- литр
дкл	- декалитр
га	- гектар
кВт	- киловатт
кВт·ч	- киловатт-час
кВ.А	- киловольт-ампер
Гкал	- гигакалория
г.	- год
долл.	- доллар
руб.	- рубль
р.	- раз
шт.	- штука
экз.	- экземпляр

В докладе приняты условные обозначения:

- явление отсутствует
- ... данных не имеется
- 0,0 значение показателя меньше единицы измерения

В отдельных случаях незначительные расхождения между итогом и суммой слагаемых объясняются округлением данных.

## СОДЕРЖАНИЕ

<b>ПРЕДИСЛОВИЕ.....</b>	<b>3</b>
<b>ОСНОВНЫЕ ЭКОНОМИЧЕСКИЕ И СОЦИАЛЬНЫЕ ПОКАЗАТЕЛИ .....</b>	<b>6</b>
<b>ПРОИЗВОДСТВО ТОВАРОВ И УСЛУГ.....</b>	<b>8</b>
Индекс выпуска товаров и услуг по базовым видам экономической деятельности .....	8
Промышленное производство.....	9
Строительство .....	14
Сельское хозяйство.....	17
Транспорт.....	20
<b>РЫНКИ ТОВАРОВ И УСЛУГ.....</b>	<b>23</b>
Розничная торговля.....	23
<b>ЦЕНЫ .....</b>	<b>27</b>
Изменение цен и тарифов по секторам экономики.....	27
Потребительские цены .....	27
Индексы цен производителей .....	31
Цены на рынке жилья.....	34
<b>ФИНАНСЫ .....</b>	<b>35</b>
Финансы организаций .....	35
Финансовые результаты деятельности организаций.....	35
Состояние платежей и расчетов в организациях .....	38
<b>ЗАНЯТОСТЬ И БЕЗРАБОТИЦА.....</b>	<b>48</b>
Занятость .....	48
Безработица.....	49
<b>УРОВЕНЬ ЖИЗНИ НАСЕЛЕНИЯ.....</b>	<b>51</b>
Заработная плата .....	51
Задолженность организаций по заработной плате .....	54
<b>ДЕМОГРАФИЯ.....</b>	<b>56</b>
Общая характеристика миграционной ситуации .....	56

## ОСНОВНЫЕ ЭКОНОМИЧЕСКИЕ И СОЦИАЛЬНЫЕ ПОКАЗАТЕЛИ

	Август 2022г. в % к августу 2021г.		Январь-август 2022г. в % к январю-августу 2021г.		
Индекс выпуска товаров и услуг по базовым видам экономической деятельности	98,6		101,1		
	Сентябрь 2022г.	Сентябрь 2022г. в % к сентябрю 2021г.	Январь- сентябрь 2022г.	Январь- сентябрь 2022г. в % к январю- сентябрю 2021г.	Справочно январь- сентябрь 2021г. в % к январю- сентябрю 2020г.
Индекс промышленного производства <sup>1)</sup>		95,9		98,2	112,2
Ввод в действие жилых домов за счет всех источников финанси- рования <sup>2)</sup> , тыс. м <sup>2</sup> общей площади	43,1	32,2	432,8	132,9	108,5
Грузооборот автомобильного транспорта <sup>3)</sup> , млн т-км	369,3	62,7	3492,1	66,6	106,4
Пассажирооборот автомобильного транспорта, млн пасс.-км	25,2	101,2	215,7	97,0	104,2
Оборот розничной торговли, млн рублей	17379,8	92,9	158330,9	95,8	105,2
Объем платных услуг населению, млн рублей	3303,1	98,4	30859,1	100,5	112,7
Индекс потребительских цен		112,7		114,1	106,2
Индекс цен производителей промышленных товаров (услуг), реализованных на внутреннем рынке		106,8		114,4	116,2
Численность официально заре- гистрированных безработных (на конец периода), тыс. человек	4,1	83,8			

<sup>1)</sup> Индекс промышленного производства исчисляется по видам деятельности «Добыча полезных ископаемых», «Обрабатывающие производства», «Обеспечение электрической энергией, газом и паром; кондиционирование воздуха», «Водоснабжение; водоотведение, организация сбора и утилизации отходов, деятельность по ликвидации загрязнений» на основе данных о динамике производства важнейших товаров-представителей (в натуральном или стоимостном выражении). В качестве весов используется структура валовой добавленной стоимости по видам экономической деятельности 2018 базисного года. Данные за 2021г. и с января по июнь 2022г. уточнены в соответствии с регламентом разработки и публикации данных по производству и отгрузке продукции и динамике промышленного производства (приказ Росстата от 18.08.2020 г. № 470).

<sup>2)</sup> Данные приведены с учетом жилых домов, построенных населением на земельных участках, предназначенных для ведения садоводства. Ранее, до августа 2019г., такие дома не учитывались. Изменения связаны с тем, что в полном объеме начали действовать нормы Федерального закона от 29.07.2017 № 217-ФЗ «О ведении гражданами садоводства и огородничества для собственных нужд и о внесении изменений в отдельные законодательные акты Российской Федерации».

<sup>3)</sup> По организациям, не относящимся к субъектам малого предпринимательства, средняя численность работников которых превышает 15 человек.

## ОСНОВНЫЕ ЭКОНОМИЧЕСКИЕ И СОЦИАЛЬНЫЕ ПОКАЗАТЕЛИ

	Август 2022г.	Август 2022г. в % к августу 2021г.	Январь- август 2022г.	Январь- август 2022г. в % к январю- августу 2021г.	<u>Справочно</u> январь- август 2021г. в % к январю- августу 2020г.
Среднемесячная начисленная заработная плата одного работника					
номинальная, рублей	38664,2	111,1	39244,4	111,4	108,9
реальная		97,7		97,5	102,6

## **ПРОИЗВОДСТВО ТОВАРОВ И УСЛУГ**

### **ИНДЕКС ВЫПУСКА ТОВАРОВ И УСЛУГ ПО БАЗОВЫМ ВИДАМ ЭКОНОМИЧЕСКОЙ ДЕЯТЕЛЬНОСТИ**

**Индекс выпуска товаров и услуг по базовым видам экономической деятельности** в августе 2022 года по сравнению с августом 2021 года составил 98,6%, в январе-августе 2022 года – 101,1%.

*Динамика физического объема выпуска по базовым видам экономической деятельности*

	В ПОСТОЯННЫХ ЦЕНАХ
	<i>В % к соответствующему периоду предыдущего года</i>
<b>2021г.<sup>1)</sup></b>	
<b>I квартал</b>	103,3
<b>II квартал</b>	115,0
<b>III квартал</b>	108,6
<b>IV квартал</b>	104,6
<b>год</b>	107,8
<b>2022г.<sup>2)</sup></b>	
январь	114,7
февраль	108,3
март	104,3
<b>I квартал</b>	108,7
апрель	109,5
май	94,3
июнь	91,5
<b>II квартал</b>	98,1
<b>I полугодие</b>	103,0
июль	94,0
август	98,6
<b>январь-август</b>	101,1

<sup>1)</sup> Данные уточнены в связи с пересчетом годовых значений показателя выпуска по видам экономической деятельности и пересмотром данных отраслевых статистик.

<sup>2)</sup> Данные предварительные.



**ПРОМЫШЛЕННОЕ ПРОИЗВОДСТВО**

**Индекс промышленного производства** в январе-сентябре 2022 года по сравнению с январем-сентябрем 2021 года составил 98,2%.

*Индекс промышленного производства<sup>1)</sup>*

	<i>В % к</i>	
	<i>соответствующему периоду предыдущего года</i>	<i>предыдущему периоду</i>
<b>2021г.</b>		
январь	102,7	57,8
февраль	104,6	103,9
март	115,8	122,4
<b>I квартал</b>	108,0	76,4
апрель	114,2	91,9
май	107,7	94,6
июнь	124,1	114,4
<b>II квартал</b>	115,3	106,9
<b>I полугодие</b>	111,6	
июль	107,9	99,1
август	121,4	103,3
сентябрь	110,8	94,7
<b>III квартал</b>	113,2	106,7
<b>январь-сентябрь</b>	112,2	
октябрь	98,0	109,0
ноябрь	118,6	109,6
декабрь	84,3	99,5
<b>IV квартал</b>	98,6	113,0
<b>год</b>	108,0	
<b>2022г.</b>		
Январь	116,2	79,7
февраль	103,8	92,8
март	96,6	113,9
<b>I квартал</b>	104,8	81,3
апрель	110,4	105,0
май	97,4	83,4
июнь	77,7	91,3
<b>II квартал</b>	94,7	96,5
<b>I полугодие</b>	99,6	

## СМОЛЕНСКАЯ ОБЛАСТЬ

	В % к	
	соответствующему периоду предыдущего года	предыдущему периоду
июль	90,6	115,6
август	100,7	114,9
сентябрь	95,9	90,0
<b>III квартал</b>	95,7	108,6
<b>январь-сентябрь</b>	98,2	

<sup>1)</sup> Индекс промышленного производства исчисляется по видам деятельности «Добыча полезных ископаемых», «Обработка производств», «Обеспечение электрической энергией, газом и паром; кондиционирование воздуха», «Водоснабжение; водоотведение, организация сбора и утилизации отходов, деятельность по ликвидации загрязнений» на основе данных о динамике производства важнейших товаров-представителей (в натуральном или стоимостном выражении). В качестве весов используется структура валовой добавленной стоимости по видам экономической деятельности 2018 базисного года. Данные за 2021 г. и с января по июнь 2022 г. уточнены в соответствии с регламентом разработки и публикации данных по производству и отгрузке продукции и динамике промышленного производства (приказ Росстата от 18.08.2020 № 470).

Динамика производства по видам экономической деятельности<sup>1)</sup>

	в процентах							
	Добыча полезных ископаемых		Обрабатывающие производства		Обеспечение электрической энергией, газом и паром; кондицио- нирование воздуха		Водоснабжение; водоотведение, организация сбора и утилизации от- ходов, деятель- ность по ликвида- ции загрязнений	
	к соот- вет- ствующему периоду преды- дущего года	к пре- дыду- щему периоду	к соот- вет- ствующему периоду преды- дущего года	к пре- дыду- щему периоду	к соот- вет- ствующему периоду преды- дущего года	к пре- дыду- щему периоду	к соот- вет- ствующему периоду преды- дущего года	к пре- дыду- щему периоду
<b>2021г.</b>								
январь	76,7	35,8	99,2	50,1	107,9	71,5	108,1	85,1
февраль	70,8	155,0	107,7	113,4	100,3	90,7	112,5	104,5
март	104,6	173,4	117,9	116,1	112,5	132,6	128,8	106,7
<b>I квартал</b>	86,4	60,0	108,6	72,8	107,2	82,0	116,2	95,6
апрель	116,5	95,3	129,3	100,6	93,5	78,9	122,7	97,4
май	110,6	111,0	126,8	100,1	81,2	84,6	101,2	85,5
июнь	97,6	91,9	119,6	110,0	136,9	126,5	96,3	93,0
<b>II квартал</b>	107,7	153,0	124,9	119,0	100,8	89,0	106,6	91,0
<b>I полугодие</b>	98,1		116,9		104,1		111,4	
июль	93,9	96,5	92,7	93,8	149,1	109,2	97,2	100,9
август	92,4	105,4	119,3	112,0	128,5	89,1	101,4	104,3
сентябрь	88,0	114,5	117,7	96,9	100,5	89,6	87,1	95,1
<b>III квартал</b>	91,1	102,6	109,1	106,7	124,6	107,8	95,0	91,9
<b>январь-сентябрь</b>	95,3		113,9		110,2		105,7	
октябрь	78,4	84,6	93,8	96,7	106,9	137,4	84,7	103,5

## ПРОИЗВОДСТВО ТОВАРОВ И УСЛУГ

	Добыча полезных ископаемых		Обрабатывающие производства		Обеспечение электрической энергией, газом и паром; кондиционирование воздуха		Водоснабжение; водоотведение, организация сбора и утилизации отходов, деятельность по ликвидации загрязнений	
	к соответствующему периоду предыдущего года	к предыдущему периоду	к соответствующему периоду предыдущего года	к предыдущему периоду	к соответствующему периоду предыдущего года	к предыдущему периоду	к соответствующему периоду предыдущего года	к предыдущему периоду
ноябрь	100,6	104,1	133,6	113,1	101,6	104,7	83,6	100,4
декабрь	89,1	92,9	80,9	99,3	91,2	100,0	74,2	97,2
<b>IV квартал</b>	88,6	94,2	98,8	106,8	99,4	126,3	80,6	100,8
<b>год</b>	93,4		109,4		106,7		98,4	
<b>2022г.</b>								
январь	105,7	42,5	109,2	67,7	127,5	100,0	81,8	93,8
февраль	92,5	135,7	102,3	106,2	108,1	76,8	81,5	104,1
март	75,5	141,6	108,0	122,6	82,0	100,7	71,9	94,2
<b>I квартал</b>	86,3	58,4	106,5	78,5	104,3	86,0	78,2	92,8
апрель	83,2	104,9	103,6	96,5	126,2	121,4	74,9	101,5
май	77,9	103,9	91,8	88,7	110,7	74,3	91,1	104,0
июнь	83,4	98,5	94,4	113,0	45,6	52,1	87,1	88,8
<b>II квартал</b>	81,4	144,3	96,5	107,9	92,1	78,7	83,8	97,6
<b>I полугодие</b>	83,3		101,1		98,5		80,9	
июль	92,3	106,8	102,0	101,4	72,5	173,6	79,7	92,4
август	91,3	104,2	101,5	111,4	100,5	123,5	82,4	107,8
сентябрь	90,2	113,2	102,0	97,1	82,9	73,9	87,7	101,1
<b>III квартал</b>	91,2	114,9	101,6	113,5	84,9	99,3	83,2	91,3
<b>январь-сентябрь</b>	86,3		101,3		93,9		81,6	

<sup>1)</sup> Данные за 2021 г. и с января по июнь 2022 г. уточнены в соответствии с регламентом разработки и публикации данных по производству и отгрузке продукции и динамике промышленного производства (приказ Росстата от 18.08.2020 № 470).

### Индексы производства по основным видам экономической деятельности<sup>1)</sup>

	Сентябрь 2022г. в % к		Январь-сентябрь 2022г. в % к январь-сентябрю 2021г.
	сентябрю 2021г.	августу 2022г.	
<b>Добыча полезных ископаемых</b>	90,2	113,2	86,3
<b>Обрабатывающие производства</b>	102,0	97,1	101,3
<i>из них:</i>			
производство пищевых продуктов	108,3	99,5	112,7
производство напитков	83,5	59,3	101,7

## СМОЛЕНСКАЯ ОБЛАСТЬ

	Сентябрь 2022г. в % к		Январь-сентябрь 2022г. в % к январь-сентябрю 2021г.
	сентябрю 2021г.	августу 2022г.	
производство текстильных изделий	118,9	102,3	110,0
производство одежды	119,8	109,1	101,1
производство кожи и изделий из кожи	81,8	124,0	68,9
обработка древесины и производство изделий из дерева и пробки, кроме мебели, производство изделий из соломки и материалов для плетения	73,3	102,5	95,6
производство бумаги и бумажных изделий	28,2	82,0	87,9
деятельность полиграфическая и копирование носителей информации	97,2	90,7	108,7
производство химических веществ и химических продуктов	91,0	86,8	97,8
производство лекарственных средств и материалов, применяемых в медицинских целях	101,0	179,0	149,1
производство резиновых и пластмассовых изделий	124,2	128,9	100,0
производство прочей неметаллической минеральной продукции	116,5	94,8	114,6
производство металлургическое	105,8	97,0	90,0
производство готовых металлических изделий, кроме машин и оборудования	150,2	91,4	111,1
производство компьютеров, электронных и оптических изделий	81,3	153,6	87,3
производство электрического оборудования	93,5	92,3	89,2
производство машин и оборудования, не включенных в другие группировки	91,6	98,7	100,3
производство автотранспортных средств, прицепов и полуприцепов	64,5	123,9	75,5
производство прочих транспортных средств и оборудования	24,5	37,4	75,1
производство мебели	172,7	67,6	144,0
производство прочих готовых изделий	116,4	143,4	122,6
ремонт и монтаж машин и оборудования	87,0	98,9	64,7
<b>Обеспечение электрической энергией, газом и паром; кондиционирование воздуха</b>	82,9	73,9	93,9
<i>в том числе:</i>			
производство, передача и распределение электроэнергии	82,6	72,0	93,9
производство, передача и распределение пара и горячей воды; кондиционирование воздуха	89,2	150,3	94,0
<b>Водоснабжение; водоотведение, организация сбора и утилизации отходов, деятельность по ликвидации загрязнений</b>	87,7	101,1	81,6

<sup>1)</sup> Данные уточнены в соответствии с регламентом разработки и публикации данных по производству и отгрузке продукции и динамике промышленного производства (приказ Росстата от 18.08.2020 № 470).

## Производство товаров и услуг

Объем отгруженных товаров собственного производства, выполненных работ и услуг по основным видам экономической деятельности

	в действующих ценах	
	Январь-сентябрь 2022г.	
	млн рублей	в % к январю- сентябрю 2021г.
<b>Добыча полезных ископаемых</b>	1429,3	115,0
<b>Обрабатывающие производства</b>	240920,2	126,1
<i>из них:</i>		
производство пищевых продуктов	40758,2	185,3
производство напитков	1159,9	115,8
производство текстильных изделий	1836,8	117,3
производство одежды	6753,8	108,6
производство кожи и изделий из кожи	779,5	104,4
обработка древесины и производство изделий из дерева и пробки, кроме мебели, производство изделий из соломки и материалов для плетения	23646,5	113,0
производство бумаги и бумажных изделий	151,7	в3,2р
деятельность полиграфическая и копирование носителей информации	1804,2	104,1
производство химических веществ и химических продуктов	43636,9	119,0
производство лекарственных средств и материалов, применяемых в медицинских целях	190,0	121,7
производство резиновых и пластмассовых изделий	30226,4	131,5
производство прочей неметаллической минеральной продукции	15500,4	151,1
производство металлургическое	14729,8	100,9
производство готовых металлических изделий, кроме машин и оборудования	16995,2	132,4
производство компьютеров, электронных и оптических изделий	6154,6	95,5
производство электрического оборудования	14268,0	118,9
производство машин и оборудования, не включенных в другие группировки	3256,2	128,6
производство автотранспортных средств, прицепов и полуприцепов	2737,6	96,0
производство прочих транспортных средств и оборудования	7825,6	88,9
производство мебели	2780,5	132,7
производство прочих готовых изделий	3448,8	146,8
ремонт и монтаж машин и оборудования	1989,5	99,6

## СМОЛЕНСКАЯ ОБЛАСТЬ

	Январь-сентябрь 2022г.	
	млн рублей	в % к январю-сентябрю 2021г.
<b>Обеспечение электрической энергией, газом и паром; кондиционирование воздуха</b>	43841,3	101,9
<i>в том числе:</i>		
производство, передача и распределение электроэнергии	37154,7	101,9
производство и распределение газообразного топлива	896,0	94,9
производство, передача и распределение пара и горячей воды; кондиционирование воздуха	5790,6	102,9
<b>Водоснабжение; водоотведение, организация сбора и утилизации отходов, деятельность по ликвидации загрязнений</b>	6951,2	67,7

## СТРОИТЕЛЬСТВО

**Строительная деятельность.** Объем работ, выполненных по виду экономической деятельности «Строительство», в сентябре 2022 года составил 2665,8 млн рублей, или 49,1% (в сопоставимых ценах) к уровню соответствующего периода предыдущего года, в январе-сентябре 2022 года – 19243,3 млн рублей, или 92,9%.

*Динамика объема работ, выполненных по виду экономической деятельности «Строительство»<sup>1)2)</sup>*

	Млн рублей	В % к	
		соответствующему периоду предыдущего года	предыдущему периоду
<b>2021г.</b>			
январь	565,2	59,3	21,6
февраль	810,4	120,1	143,5
март	856,6	97,1	105,5
<b>I квартал</b>	2232,2	88,9	25,9
апрель	1036,3	84,2	121,3
май	1950,4	92,2	187,5
июнь	3254,2	127,8	166,2
<b>II квартал</b>	6241,0	105,9	в2,8р
<b>I полугодие</b>	8473,2	100,8	
июль	2870,5	101,4	87,3
август	2365,5	63,5	81,8
сентябрь	4921,8	133,1	в2,1р
<b>III квартал</b>	10157,9	98,9	158,7
<b>январь-сентябрь</b>	18631,1	99,7	
октябрь	3593,8	119,4	72,5
ноябрь	3481,3	104,5	95,5
декабрь	3515,5	125,0	99,7
<b>IV квартал</b>	10590,5	115,7	101,1
<b>год</b>	29221,6	104,8	

## ПРОИЗВОДСТВО ТОВАРОВ И УСЛУГ

	Млн рублей	В % к	
		соответствующему периоду предыдущего года	предыдущему периоду
<b>2022г.</b>			
январь	575,0	93,3	16,1
февраль	1112,1	125,7	193,5
март	844,8	89,0	74,7
<b>I квартал</b>	2531,9	103,4	23,1
апрель	956,0	81,1	110,4
май	2558,0	116,0	в2,7р
июнь	3827,5	104,2	148,9
<b>II квартал</b>	7341,5	104,3	в2,8р
<b>I полугодие</b>	9873,5	104,4	
июль	3823,6	119,7	100,2
август	2880,4	108,5	74,2
сентябрь	2665,8	49,1	92,9
<b>III квартал</b>	9369,8	83,1	126,5
<b>январь-сентябрь</b>	19243,3	92,9	

<sup>1)</sup> Относительные показатели рассчитаны на основе среднегодовых индексов-дефляторов (в соответствии с порядком, приведенным в «Официальной статистической методологии по разработке показателей по виду деятельности «Строительство», утвержденной приказом Росстата от 25.12.2015 № 654).

<sup>2)</sup> Данные уточнены в соответствии с Регламентом оценки, корректировки и публикации данных статистического наблюдения за строительством и инвестициями в основной капитал, утвержденным приказом Росстата от 26.09.2016 № 544.

**Жилищное строительство.** В сентябре 2022 года организациями застройщиками введено в эксплуатацию 5 жилых зданий. Населением построено 186 жилых домов. Всего построено 477 новых квартир.

В январе-сентябре 2022 года организациями застройщиками введены в эксплуатацию 43 жилых здания. Населением построено 1807 жилых домов. Всего построены 4462 новые квартиры.

Общая площадь жилых помещений в построенных индивидуальными застройщиками жилых домах составила 284,4 тыс. кв. метров, или 65,7% от общего объема жилья, введенного в январе-сентябре 2022 года.

*Динамика ввода в действие жилых домов (с учетом жилых домов, построенных населением на земельных участках, предназначенных для ведения садоводства)*

	Тыс. м <sup>2</sup> общей площади жилых помещений	В % к	
		соответствующему периоду предыдущего года	предыдущему периоду
<b>2021г.</b>			
январь	19,5	86,0	
февраль	22,1	58,7	113,0
март	29,9	76,0	135,5
<b>I квартал</b>	71,5	71,8	
апрель	16,8	129,0	56,1
май	21,5	181,8	128,4

## СМОЛЕНСКАЯ ОБЛАСТЬ

	Тыс. м <sup>2</sup> общей площади жилых помещений	В % к	
		соответствующему периоду предыдущего года	предыдущему периоду
июнь	16,6	34,5	77,0
<b>II квартал</b>	54,9	75,2	76,8
<b>I полугодие</b>	126,4	73,2	
июль	32,0	79,4	192,8
август	33,5	90,7	104,7
сентябрь	133,8	в2,7р	в4,0р
<b>III квартал</b>	199,3	156,3	в3,6р
<b>январь-сентябрь</b>	325,7	108,5	
октябрь	53,8	167,9	40,2
ноябрь	58,7	186,9	109,1
декабрь	44,9	55,7	76,5
<b>IV квартал</b>	157,5	109,2	79,0
<b>год</b>	483,1	108,8	
<b>2022г.</b>			
январь	38,1	195,2	
февраль	64,2	в2,9р	168,4
март	60,1	в2,0р	93,6
<b>I квартал</b>	162,3	в2,3р	
апрель	49,3	в2,9р	82,1
май	31,1	144,6	63,1
июнь	48,2	в2,9р	154,7
<b>II квартал</b>	128,7	в2,3р	79,3
<b>I полугодие</b>	291,0	в2,3р	
июль	29,4	91,8	60,9
август	69,3	в2,1р	в2,4р
сентябрь	43,1	32,2	62,3
<b>III квартал</b>	141,8	71,2	110,2
<b>январь-сентябрь</b>	432,8	132,9	



## СЕЛЬСКОЕ ХОЗЯЙСТВО

**Растениеводство.** В хозяйствах всех категорий на 1 октября 2022 года, по расчетам, зерновых и зернобобовых культур (включая кукурузу) намолочено 347,9 тыс. тонн (в первоначально-оприходованном весе), что на 28,6% больше, чем на аналогичную дату предыдущего года. Картофеля накопано 77,9 тыс. тонн (на 8,4% больше), собрано 44,0 тыс. тонн овощей открытого и защищенного грунта (на 5,8% меньше). Основная часть зерновых и зернобобовых культур (включая кукурузу) выращена в сельскохозяйственных организациях (88,4%), картофеля и овощей – в хозяйствах населения (соответственно 80,4% и 57,1%).

*Уборка урожая зерновых и зернобобовых культур (без кукурузы) в крупных, средних и малых сельскохозяйственных организациях*

	На 1 октября		
	2021г.	2022г.	2022г. в % к 2021г.
Обмолочено зерновых и зернобобовых культур, тыс. га	99,8	105,8	106,0
в % к площади посева	85,2	87,4	-
Намолочено зерновых и зернобобовых культур (в первоначально-оприходованном весе) всего, тыс. тонн	231,9	305,2	131,6
с 1 гектара, центнеров	23,2	28,8	124,1
из них пшеницы, тыс. тонн	138,3	185,5	134,2
с 1 гектара, центнеров	26,5	31,4	118,5

На 1 октября 2022 года в крупных, средних и малых сельскохозяйственных организациях лен вытереблен на площади 2433 гектара (88,7% посевной площади), картофеля убрано 40,2%, овощей – 19,3% посевных площадей.

Посеяно озимых на зерно 48,2 тыс. гектара, что в 2,2 раза больше, чем на эту дату в прошлом году.

На 1 октября 2022 года в сельскохозяйственных организациях, не относящихся к субъектам малого предпринимательства, погибло 30 гектаров зерновых и зернобобовых культур (без кукурузы).

**Животноводство.** На конец сентября 2022 года поголовье крупного рогатого скота в хозяйствах всех категорий, по расчетам, составило 133,6 тыс. голов (на 1,3% меньше по сравнению с аналогичной датой предыдущего года), из него коров – 57,1 тыс. голов (на 4,2% меньше), поголовье свиней – 321,2 тыс. голов (на 90,8% больше), овец и коз – 24,8 тыс. голов (на 3,9% меньше).

В структуре поголовья скота на хозяйства населения приходилось 4,8% поголовья крупного рогатого скота, 1,9% – свиней, 53,4% – овец и коз (на конец сентября 2021 года – соответственно 5,2%, 4,0%, 56,2%).

## СМОЛЕНСКАЯ ОБЛАСТЬ

### Динамика поголовья скота в хозяйствах всех категорий

	на конец месяца; в процентах							
	Крупный рогатый скот		из него коровы		Свины		Овцы и козы	
	к соответствующей дате предыдущего года	к соответствующей дате предыдущего месяца	к соответствующей дате предыдущего года	к соответствующей дате предыдущего месяца	к соответствующей дате предыдущего года	к соответствующей дате предыдущего месяца	к соответствующей дате предыдущего года	к соответствующей дате предыдущего месяца
<b>2021г.</b>								
январь	106,0	99,8	95,9	98,8	58,7	95,4	98,6	101,3
февраль	106,9	100,3	94,9	98,3	54,3	93,3	101,4	111,2
март	107,6	100,2	95,0	97,9	55,0	100,2	103,7	97,6
апрель	107,8	102,3	96,2	100,9	53,7	98,3	102,7	106,0
май	99,4	100,1	97,6	103,9	53,5	98,2	100,0	101,4
июнь	103,7	107,3	97,5	102,3	54,0	99,0	101,7	98,3
июль	101,1	99,6	96,8	101,5	53,2	97,5	102,5	93,6
август	99,7	98,3	96,0	100,3	55,3	101,0	102,6	99,6
сентябрь	99,1	97,5	96,1	99,3	55,7	99,9	102,8	99,1
октябрь	99,9	98,2	96,0	99,4	72,0	108,6	103,9	94,6
ноябрь	101,0	98,4	97,6	97,8	89,5	108,0	100,7	91,2
декабрь	98,6	97,1	98,5	98,2	105,6	107,3	99,3	107,4
<b>2022г.</b>								
январь	96,9	98,0	96,5	96,8	124,1	112,2	101,6	103,6
февраль	93,3	96,6	95,1	96,9	147,5	110,8	101,9	111,5
март	94,0	100,9	97,0	99,9	159,5	108,4	99,3	95,1
апрель	90,6	98,6	96,4	100,2	171,3	105,6	98,8	105,5
май	101,1	111,7	97,6	105,3	181,4	104,0	98,4	101,0
июнь	96,5	102,4	99,3	104,0	188,9	103,1	95,9	95,8
июль	97,0	100,4	99,4	101,8	196,2	101,3	96,5	92,4
август	98,9	100,1	98,0	98,8	179,5	92,4	96,3	99,4
сентябрь	98,7	97,3	95,8	97,0	190,8	106,2	96,1	98,8

В сельскохозяйственных организациях на конец сентября 2022 года по сравнению с соответствующей датой 2021 года поголовье крупного рогатого скота уменьшилось на 1,0%, поголовье коров - на 4,2%, поголовье свиней увеличилось на 95,1%, овец и коз - на 12,3%.

В январе-сентябре 2022 года в хозяйствах всех категорий, по расчетам, произведено скота и птицы на убой (в живом весе) 51,2 тыс. тонн, молока – 113,3 тыс. тонн, яиц – 218,1 млн штук.

## ПРОИЗВОДСТВО ТОВАРОВ И УСЛУГ

*Производство основных видов продукции животноводства в хозяйствах всех категорий*

	Сентябрь 2022г.	Сентябрь 2022г. в % к сентябрю 2021г.	Январь- сентябрь 2022г.	Январь- сентябрь 2022г. в % к январю- сентябрю 2021г.	Справочно январь- сентябрь 2021г. в % к январю- сентябрю 2020г.
Скот и птица на убой (в живом весе), тыс. тонн	7,7	165,3	51,2	114,7	68,1
Молоко, тыс. тонн	13,0	95,4	113,3	97,1	91,6
Яйца, млн штук	27,3	93,0	218,1	91,0	114,1

*Производство основных видов скота и птицы на убой (в живом весе) в сельскохозяйственных организациях*

	Сентябрь 2022г.			Январь- сентябрь 2022г.	Январь- сентябрь 2022г. в % к январю- сентябрю 2021г.	Справочно январь- сентябрь 2021г. в % к январю- сентябрю 2020г.
	тыс. тонн	в % к сентябрю 2021г.	доля в об- щем объе- ме произ- водства скота и птицы на убой, %			
Скот и птица на убой (в живом весе)	6,9	181,2	100	45,2	118,5	65,3
из него:						
крупный рогатый скот	0,7	176,7	10,1	4,4	97,7	89,0
свиньи	5,9	172,7	85,4	37,5	117,8	61,3
птица	-	-	-	0,5	в2,3р	-

В сельскохозяйственных организациях в январе-сентябре 2022 года производство скота и птицы на убой (в живом весе) увеличилось по сравнению с январем-сентябрем 2021 года на 18,5%, производство молока уменьшилось на 1,6%.

В январе-сентябре 2022 года в сельскохозяйственных организациях средний надой на корову составил 3975 килограммов молока, в январе-сентябре 2021 года – 3724 килограмма.

**ТРАНСПОРТ**

В январе-сентябре 2022 года объем перевозок грузов, выполненный автомобильным транспортом организаций всех видов экономической деятельности, не относящихся к субъектам малого предпринимательства, с численностью работающих более 15 человек (включая средние организации), составил 4529,3 тыс. тонн, грузооборот – 3492,1 млн тонно-километров. Объем пассажирских перевозок, выполненный автобусным транспортом юридических и физических лиц, осуществляющих регулярные перевозки пассажиров на коммерческой основе по маршрутам общего пользования, составил 22269,6 тыс. человек, пассажирооборот – 215,7 млн пассажиро-километров.

**Деятельность автомобильного транспорта**

	Сентябрь 2022г.	В % к		Январь- сентябрь 2022г.	Январь- сентябрь 2022г. в % к январю- сентябрю 2021г.
		сентябрю 2021г.	августу 2022г.		
Грузооборот, млн т.км	369,3	62,7	90,8	3492,1	66,6
Пассажирооборот, млн пасс.км	25,2	101,2	96,0	215,7	97,0

**Динамика перевозок грузов и грузооборота автомобильного транспорта**

	Перевозки грузов			Грузооборот		
	тыс. тонн	в % к		млн т.км	в % к	
		соответ- ствующе- му периоду предыду- щего года	предыду- щему периоду		соответ- ствующе- му периоду предыду- щего года	предыду- щему периоду
<b>2021г.</b>						
январь	359,6	87,7	86,7	520,3	94,0	82,2
февраль	356,8	84,8	99,2	496,1	91,7	95,4
март	441,4	102,3	123,7	596,3	108,3	120,2
<b>I квартал</b>	1157,8	91,7	83,1	1612,7	98,1	93,6
апрель	439,1	83,5	99,5	536,9	111,3	90,0
май	533,5	92,9	121,5	609,8	106,4	113,6
июнь	514,5	101,4	96,4	595,3	118,4	97,6
<b>II квартал</b>	1487,1	92,5	128,4	1742,0	111,8	108,0
<b>I полугодие</b>	2644,9	92,2		3354,7	104,7	
июль	628,3	104,3	122,1	644,6	104,3	108,3
август	614,4	104,3	97,8	652,2	115,1	101,2
сентябрь	593,7	114,7	96,7	589,0	109,6	90,3
<b>III квартал</b>	1836,2	107,4	123,5	1885,8	109,5	108,3
<b>январь-сентябрь</b>	4481,0	97,9		5240,5	106,4	
октябрь	591,4	111,0	99,6	611,2	109,1	103,8
ноябрь	579,4	130,2	98,0	601,6	113,4	98,4
декабрь	496,9	120,8	85,7	590,8	118,4	98,2

## ПРОИЗВОДСТВО ТОВАРОВ И УСЛУГ

	Перевозки грузов			Грузооборот		
	тыс. тонн	в % к		млн т.км	в % к	
		соответ- ствующе- му периоду предыду- щего года	предыду- щему периоду		соответ- ствующе- му периоду предыду- щего года	предыду- щему периоду
<b>IV квартал</b>	1667,7	120,1	97,6	1803,6	113,4	104,8
<b>год</b>	6149,0	103,0		7044,2	108,1	
<b>2022г.</b>						
январь	398,3	110,7	80,2	468,4	90,0	79,3
февраль	444,3	124,5	111,6	434,0	87,5	92,7
март	483,6	109,6	108,8	427,5	71,7	98,5
<b>I квартал</b>	1326,2	114,5	79,5	1329,8	82,5	73,7
апрель	459,5	104,7	95,0	350,0	65,2	81,9
май	524,8	98,4	114,2	333,6	54,7	95,3
июнь	513,9	99,9	97,9	371,6	62,4	111,4
<b>II квартал</b>	1498,2	100,7	113,0	1055,2	60,6	79,3
<b>I полугодие</b>	2824,4	106,8		2385,0	71,1	
июль	524,2	83,4	102,0	330,9	51,3	89,1
август	644,8	104,9	123,0	406,9	62,4	122,9
сентябрь	535,9	90,3	83,1	369,3	62,7	90,8
<b>III квартал</b>	1704,9	92,8	113,8	1107,1	58,7	104,9
<b>январь-сентябрь</b>	4529,3	101,1		3492,1	66,6	

*Динамика перевозок пассажиров и пассажирооборота автомобильного транспорта общего пользования*

	Перевозки пассажиров			Пассажирооборот		
	тыс. человек	в % к		млн пасс.км	в % к	
		соответ- ствующе- му периоду предыду- щего года	предыду- щему периоду		соответ- ствующе- му периоду предыду- щего года	предыду- щему периоду
<b>2021г.</b>						
январь	2125,4	57,3	92,5	21,5	54,6	100,6
февраль	2236,2	60,5	105,2	21,8	56,7	101,3
март	2553,2	70,4	114,2	24,8	65,3	114,1
<b>I квартал</b>	6914,8	62,6	101,4	68,1	58,8	107,4
апрель	2610,5	в2,4р	102,2	25,5	в2,7р	102,8
май	2580,3	в2,0р	98,8	26,3	в2,2р	102,9
июнь	2564,7	161,3	99,4	26,5	167,5	100,9
<b>II квартал</b>	7755,5	в2,0р	112,2	78,3	в2,1р	115,0
<b>I полугодие</b>	14670,3	97,8		146,4	95,6	
июль	2383,8	132,7	92,9	25,2	139,7	95,0
август	2371,0	118,5	99,5	25,9	126,6	103,0

## СМОЛЕНСКАЯ ОБЛАСТЬ

	Перевозки пассажиров			Пассажирооборот		
	тыс. человек	в % к		млн пасс.км	в % к	
		соответ- ствующе- му периоду предыду- щего года	предыду- щему периоду		соответ- ствующе- му периоду предыду- щего года	предыду- щему периоду
сентябрь	2489,7	110,4	105,0	24,9	113,8	96,1
<b>III квартал</b>	7244,5	119,7	93,4	76,1	125,9	97,1
<b>январь-сентябрь</b>	21914,8	104,1		222,4	104,2	
октябрь	2293,6	99,0	92,1	23,8	110,6	95,4
ноябрь	2038,6	92,4	88,9	21,1	103,0	88,9
декабрь	2112,4	91,9	103,6	21,9	102,3	103,4
<b>IV квартал</b>	6444,6	94,5	89,0	66,7	105,3	87,8
<b>год</b>	28359,4	101,7		289,2	104,5	
<b>2022г.</b>						
январь	1953,1	91,9	92,5	20,5	95,5	93,9
февраль	1942,5	86,9	99,5	19,3	88,5	93,9
март	2602,7	101,9	134,0	23,3	93,9	121,1
<b>I квартал</b>	6498,3	94,0	100,8	63,1	92,7	94,5
апрель	2247,0	86,1	86,3	23,2	90,9	99,5
май	2684,7	104,0	119,5	25,5	97,0	109,9
июнь	2666,4	104,0	99,3	25,5	96,2	100,0
<b>II квартал</b>	7598,1	98,0	116,9	74,2	94,7	117,6
<b>I полугодие</b>	14096,4	96,1		137,3	93,8	
июль	2821,7	118,4	105,8	26,9	106,8	105,4
август <sup>1)</sup>	2650,3	111,8	93,9	26,3	101,3	97,7
сентябрь	2701,2	108,5	101,9	25,2	101,2	96,0
<b>III квартал</b>	8173,2	112,8	107,6	78,4	103,1	105,7
<b>январь-сентябрь</b>	22269,6	101,6		215,7	97,0	

<sup>1)</sup> Данные изменены в связи с уточнением респондентами ранее предоставленной оперативной информации.

### Сведения о дорожно-транспортных происшествиях в январе-сентябре 2022 года<sup>1)</sup>

	Количество ДТП		Погибло		Ранено	
	единиц	в % к январю- сентябрю 2021г.	человек	в % к январю- сентябрю 2021г.	человек	в % к январю- сентябрю 2021г.
Всего	619	102,2	59	95,2	744	97,3

<sup>1)</sup> По данным УГИБДД УМВД России по Смоленской области.

## РЫНКИ ТОВАРОВ И УСЛУГ

## РОЗНИЧНАЯ ТОРГОВЛЯ

**Оборот розничной торговли** в январе-сентябре 2022 года составил 158330,9 млн рублей, что в сопоставимых ценах на 4,2% меньше, чем в январе-сентябре 2021 года, в сентябре 2022 года – 17379,8 млн рублей, или 92,9% к соответствующему месяцу прошлого года, 93,7% - к уровню августа 2022 года.

*Динамика оборота розничной торговли*

	Млн рублей	В % к <sup>1)</sup>	
		соответствующему периоду предыдущего года	предыдущему периоду
<b>2021г.</b>			
январь	14138,7	95,3	81,6
февраль	14221,4	95,6	99,7
март	15558,3	96,2	108,6
<b>I квартал</b>	43918,4	95,7	92,4
апрель	15413,2	114,3	98,1
май	16085,1	116,2	103,6
июнь	16355,0	110,9	101,3
<b>II квартал</b>	47853,3	113,7	106,2
<b>I полугодие</b>	91771,7	104,3	
июль	16954,4	108,8	104,2
август	16928,6	105,9	99,5
сентябрь	16247,1	105,5	94,9
<b>III квартал</b>	50130,1	106,7	104,4
<b>январь-сентябрь</b>	141901,8	105,2	
октябрь	16590,0	104,8	101,0
ноябрь	16175,5	102,4	96,3
декабрь	18703,6	100,1	114,9
<b>IV квартал</b>	51469,1	102,3	99,2
<b>год</b>	193370,9	104,4	
<b>2022г.</b>			
январь	15866,4	102,5	83,6
февраль	15786,1	100,8	98,1
март	18891,2	102,3	110,2
<b>I квартал</b>	50543,7	101,9	92,4
апрель	17286,0	92,8	89,0
май	17942,8	92,9	103,7
июнь	18064,5	93,3	101,8

## СМОЛЕНСКАЯ ОБЛАСТЬ

	Млн рублей	В % к <sup>1)</sup>	
		соответствующему периоду предыдущего года	предыдущему периоду
<b>II квартал</b>	53293,3	93,0	97,4
<b>I полугодие</b>	103837,0	97,3	
июль	18550,4	92,7	103,6
август	18563,7	94,1	101,0
сентябрь	17379,8	92,9	93,7
<b>III квартал</b>	54493,9	93,3	104,8
<b>январь-сентябрь</b>	158330,9	95,8	

<sup>1)</sup> В сопоставимых ценах.

В январе-сентябре 2022 года оборот розничной торговли на 96,1% формировался торгующими организациями и индивидуальными предпринимателями, осуществляющими деятельность вне рынка, доля розничных рынков и ярмарок составила 3,9%, (в январе-сентябре 2021г. соответственно 96,3% и 3,7%).

*Оборот розничной торговли торгующих организаций и продажа товаров на розничных рынках и ярмарках*

	Оборот розничной торговли, млн рублей		Сентябрь 2022г. <sup>1)</sup> в % к		Январь- сентябрь 2022г. в % к	Справочно январь- сентябрь 2021г. в % к
	2022г.				январю- сентябрю 2021г. <sup>1)</sup>	январю- сентябрю 2020г. <sup>1)</sup>
	сентябрь	январь- сентябрь	сентябрю 2021г.	августу 2022г.		
<b>Всего</b>	17379,8	158330,9	92,9	93,7	95,8	105,2
<i>в том числе:</i>						
оборот розничной торговли торгующих организаций <sup>2)</sup>	16682,7	152089,0	92,7	93,6	95,6	105,3
продажа товаров на рознич- ных рынках и ярмарках	697,1	6241,9	98,4	98,2	101,5	102,2

<sup>1)</sup> В сопоставимых ценах.

<sup>2)</sup> Включая индивидуальных предпринимателей, осуществляющих деятельность вне рынка.

В январе-сентябре 2022 года в структуре оборота розничной торговли удельный вес пищевых продуктов, включая напитки, и табачных изделий составил 50,6%, непродовольственных товаров – 49,4% (в январе-сентябре 2021г. – соответственно 50,7% и 49,3%).



*Динамика оборота розничной торговли пищевыми продуктами, включая напитки, и табачными изделиями, непродовольственными товарами*

	Пищевые продукты, включая напитки, и табачные изделия			Непродовольственные товары		
	млн рублей	в % к <sup>1)</sup>		млн рублей	в % к <sup>1)</sup>	
		соответ- ствующему периоду предыду- щего года	преды- дущему периоду		соответ- ствующему периоду предыду- щего года	преды- дущему периоду
<b>2021г.</b>						
январь	7224,8	97,7	77,6	6913,9	93,0	86,3
февраль	7212,1	97,5	98,6	7009,3	93,9	100,9
март	7877,4	98,3	108,6	7680,9	94,1	108,7
<b>I квартал</b>	22314,3	97,8	90,0	21604,1	93,7	95,4
апрель	7793,5	103,7	97,5	7619,7	127,4	98,7
май	8211,9	105,9	104,5	7873,2	129,0	102,7
июнь	8325,3	106,0	101,0	8029,7	116,4	101,7
<b>II квартал</b>	24330,7	105,2	105,9	23522,6	123,9	106,9
<b>I полугодие</b>	46645,0	101,6		45126,7	107,3	
июль	8600,5	106,3	104,6	8353,9	111,5	103,8
август	8482,0	103,5	98,7	8446,6	108,4	100,3
сентябрь	8159,7	103,2	94,9	8087,4	107,8	94,9
<b>III квартал</b>	25242,2	104,4	104,1	24887,9	109,2	104,1
<b>январь-сентябрь</b>	71887,2	102,5		70014,6	108,0	
октябрь	8428,8	102,8	101,3	8161,2	107,0	100,6
ноябрь	8175,9	100,1	95,2	7999,6	104,8	97,4
декабрь	9405,1	92,2	114,2	9298,5	109,2	115,7
<b>IV квартал</b>	26009,8	97,9	98,7	25459,3	107,1	100,6
<b>год</b>	97897,0	101,3		95473,9	107,8	
<b>2022г.</b>						
январь	7965,0	98,7	83,0	7901,4	106,4	84,1
февраль	7908,8	97,6	97,5	7877,3	104,3	98,8
март	9237,8	100,0	111,3	9653,4	104,7	109,2
<b>I квартал</b>	25111,6	98,9	90,9	25432,1	105,3	94,0
апрель	8798,5	94,2	91,9	8487,5	91,4	86,2
май	9247,3	94,8	105,1	8695,5	90,9	102,1
июнь	9310,4	96,3	102,6	8754,1	90,2	100,9
<b>II квартал</b>	27256,2	94,8	101,4	25937,1	90,9	92,5
<b>I полугодие</b>	52467,8	96,9		51369,2	97,6	

## СМОЛЕНСКАЯ ОБЛАСТЬ

	Пищевые продукты, включая напитки, и табачные изделия			Непродовольственные товары		
	млн рублей	в % к <sup>1)</sup>		млн рублей	в % к <sup>1)</sup>	
		соответствующему периоду предыдущего года	предыдущему периоду		соответствующему периоду предыдущего года	предыдущему периоду
июль	9497,8	95,2	103,5	9052,6	90,1	103,7
август	9389,5	96,6	100,1	9174,2	91,5	101,9
сентябрь	8721,2	94,9	93,2	8658,6	90,9	94,3
<b>III квартал</b>	27608,5	95,6	105,1	26885,4	90,9	104,3
<b>январь-сентябрь</b>	80076,3	96,5		78254,6	95,2	

<sup>1)</sup> В сопоставимых ценах.

## ЦЕНЫ

## ИЗМЕНЕНИЕ ЦЕН И ТАРИФОВ ПО СЕКТОРАМ ЭКОНОМИКИ

Изменение цен и тарифов в сентябре 2022 года

	на конец периода					
	В % к предыдущему месяцу		Сентябрь 2022г. в % к		Январь- сентябрь 2022г. в % к январю- сентябрю 2021г.	Справочно сентябрь 2021г. в % к декабрю 2020г.
	август 2022г.	сентябрь 2022г.	сентябрю 2021г.	декабрю 2021г.		
Индекс потребительских цен	99,3	100,02	112,7	109,6	114,1	105,2
Индекс цен производителей промышленных товаров (услуг), реализованных на внутреннем рынке	99,3	99,6	106,8	106,8	114,4	118,7
Сводный индекс цен на продукцию (затраты, услуги) инвестиционного назначения	100,9	99,95	119,7	117,5	117,0	104,3
Индекс тарифов на грузовые перевозки <sup>1)</sup>	99,4	100,1	95,2	94,4	104,0	91,9
Индекс цен производителей сельскохозяйственной продукции	103,4	98,2	93,7	92,0	100,02	123,5

<sup>1)</sup> Грузовые перевозки автомобильным транспортом.

## ПОТРЕБИТЕЛЬСКИЕ ЦЕНЫ

Индексы потребительских цен и тарифов на товары и услуги

на конец периода, в процентах к предыдущему периоду

	Индекс потре- бительских цен	в том числе на		
		продоволь- ственные товары	непродоволь- ственные товары	услуги
2021г.				
январь	100,8	101,2	100,6	100,3
февраль	100,8	101,2	100,5	100,3
март	100,6	100,6	100,8	100,5
I квартал	102,3	103,0	101,9	101,1
апрель	100,9	101,4	100,6	100,2
май	100,5	100,8	100,7	99,7
июнь	100,4	100,4	100,4	100,3
II квартал	101,8	102,6	101,6	100,2
июль	99,9	98,7	100,3	102,1
август	100,2	99,98	100,8	99,9
сентябрь	100,9	101,3	100,9	100,1
III квартал	101,0	100,02	102,0	102,0
октябрь	101,0	102,0	100,3	99,9
ноябрь	101,3	101,9	100,7	100,4

## СМОЛЕНСКАЯ ОБЛАСТЬ

	Индекс потре- бительских цен	в том числе на		
		продоволь- ственные товары	непродоволь- ственные товары	услуги
декабрь	100,5	100,7	100,5	100,1
<b>IV квартал</b>	102,8	104,7	101,4	100,3
<b>2022г.</b>				
январь	101,7	102,0	101,1	101,9
февраль	101,3	101,9	100,9	100,5
март	106,9	105,0	112,0	104,5
<b>I квартал</b>	110,1	109,2	114,2	106,9
апрель	102,3	103,7	102,0	99,5
май	99,8	99,95	100,3	98,6
июнь	99,0	98,1	99,8	99,7
<b>II квартал</b>	101,0	101,7	102,1	97,9
июль	99,3	98,6	99,8	100,3
август	99,3	98,8	99,5	100,1
сентябрь	100,02	99,6	100,1	100,7
<b>III квартал</b>	98,6	97,0	99,4	101,1
сентябрь 2022г. в % к декабрю 2021г.	109,6	107,7	115,8	105,8
<u>Справочно</u>				
сентябрь 2021г. в % к декабрю 2020г.	105,2	105,7	105,6	103,3

Базовый индекс потребительских цен (БИПЦ), исключая изменения цен, вызванные сезонными и административными факторами, в сентябре 2022 года составил 99,9% (в сентябре 2021г. – 100,9%), с начала года – 113,0% (сентябрь 2021г. к декабрю 2020г. – 106,3%).

### Индексы цен на отдельные группы и виды продовольственных товаров

	на конец периода				
	В % к предыдущему месяцу			Сентябрь 2022г. в % к декабрю 2021г.	Справочно сентябрь 2021г. в % к декабрю 2020г.
	июль 2022г.	август 2022г.	сентябрь 2022г.		
Хлеб и хлебобулочные изделия	99,9	100,2	100,02	109,4	106,5
Крупа и бобовые	97,7	98,4	95,9	113,4	104,4
Макаронные изделия	99,1	101,8	102,0	115,5	105,7
Мясо и птица	99,8	99,3	99,0	100,9	118,1
Рыба и морепродукты	98,4	99,2	99,2	109,3	106,3
Молоко и молочная продукция	99,8	99,4	100,1	115,9	103,3
Масло сливочное	100,8	98,6	95,2	102,2	101,2
Масло подсолнечное	99,1	99,1	101,5	115,5	98,8
Фруктоовощная продукция, включая картофель	86,9	85,8	100,2	83,6	97,7

	В % к предыдущему месяцу			Сентябрь 2022г. в % к декабрю 2021г.	Справочно сентябрь 2021г. в % к декабрю 2020г.
	июль 2022г.	август 2022г.	сентябрь 2022г.		
Сахар-песок	96,3	103,3	94,3	127,7	107,4
Алкогольные напитки	101,3	100,3	100,04	111,9	103,6

Стоимость условного (минимального) набора продуктов питания, рассчитанного по среднероссийским нормам потребления, в сентябре 2022 года составила 5454,9 рубля в расчете на месяц и по сравнению с декабрем 2021 года выросла на 3,7%. Из 85 субъектов Российской Федерации по стоимости этого набора Смоленская область на 44 месте, в сентябре 2021 года - на 36, а из 18 регионов Центрального федерального округа - на 14 месте, в сентябре 2021 года – на 10. Выше стоимость набора в Ивановской, Костромской, Московской областях и г. Москве.

Стоимость фиксированного набора потребительских товаров и услуг для межрегиональных сопоставлений покупательной способности населения в среднем по России в конце сентября 2022 года составила 19821,8 рубля, по Центральному федеральному округу – 22025,7 рубля, по Смоленской области – 18861,2 рубля. Среди регионов Центрального федерального округа ниже стоимость набора в Орловской (17139,5 рубля), Белгородской (17244,3), Липецкой (17421,3), Курской (17544,7), Тамбовской (17703,1), Тверской (18466,2), Костромской (18485,4), Рязанской (18844,6), Брянской (18848,5), Воронежской (18850,8), Ивановской (18853,2 рубля) областях.

*Индексы цен на отдельные группы непродовольственных товаров*

	В % к предыдущему месяцу			на конец периода	
	июль 2022г.	август 2022г.	сентябрь 2022г.	Сентябрь 2022г. в % к декабрю 2021г.	Справочно сентябрь 2021г. в % к декабрю 2020г.
Ткани	96,9	101,6	101,4	110,8	100,5
Одежда и белье	100,1	100,01	99,4	107,4	102,3
Трикотажные изделия	100,2	99,5	100,7	109,9	102,3
Обувь	100,2	100,3	101,9	111,4	102,1
Моющие и чистящие средства	99,98	98,2	98,0	131,9	108,7
Табачные изделия	100,2	100,9	103,1	107,5	116,8
Электротовары и другие бытовые приборы	93,8	98,7	101,2	124,7	98,4
Телерадиотовары	99,4	97,3	99,0	105,3	105,5
Строительные материалы	98,1	98,0	99,7	103,5	122,8
Бензин автомобильный	100,0	100,2	100,3	100,9	105,7
Медикаменты	99,8	99,3	101,0	107,9	104,5

## СМОЛЕНСКАЯ ОБЛАСТЬ

### Индексы цен и тарифов на отдельные группы и виды услуг

	на конец периода			Сентябрь 2022г. в % к декабрю 2021г.	Справочно сентябрь 2021г. в % к декабрю 2020г.
	В % к предыдущему месяцу				
	июль 2022г.	август 2022г.	сентябрь 2022г.		
Жилищно-коммунальные услуги (включая аренду квартир)	103,3	100,1	100,1	105,6	103,9
в том числе:					
жилищные услуги (без аренды квартир у частных лиц)	100,1	100,0	100,0	109,0	102,8
из них:					
оплата жилья в домах государ- ственного и муниципального жилищных фондов	100,6	100,0	100,0	105,4	102,7
содержание и ремонт жилья для граждан собственников жилья	100,0	100,0	100,0	103,0	102,5
взносы на капитальный ремонт	100,0	100,0	100,0	123,1	103,8
услуги по организации и выполнению работ по эксплуатации домов ЖК, ЖСК, ТСЖ	100,0	100,0	100,0	100,0	100,7
коммунальные услуги	104,4	100,0	100,0	104,4	104,2
из них:					
холодное водоснабжение и водоотведение	105,0	100,0	100,0	105,0	106,7
отопление	104,6	100,0	100,0	104,6	104,0
водоснабжение горячее	105,0	100,0	100,0	105,0	104,5
газоснабжение	103,1	100,0	100,0	103,1	101,6
электроснабжение	104,7	100,0	100,0	104,7	104,9
обращение с твердыми коммунальными отходами	104,1	100,0	100,0	104,1	103,8
Медицинские услуги	100,0	101,0	100,01	109,5	104,4
Услуги пассажирского транспорта	100,4	100,6	97,1	105,4	103,0
Услуги связи	100,0	99,8	101,3	97,7	99,6
Услуги организаций культуры	100,0	100,0	100,0	95,1	103,5
Санаторно-оздоровительные услуги	100,0	100,0	90,6	122,0	108,5
Услуги дошкольного воспитания	100,0	100,2	102,0	109,7	102,2
Услуги образования	100,02	100,04	100,7	105,8	103,8
Бытовые услуги	100,2	101,7	100,01	109,7	101,7
Услуги зарубежного туризма	116,9	92,5	113,4	171,5	108,4
Услуги физкультуры и спорта	101,0	101,8	100,0	102,8	104,0
Услуги страхования	100,1	100,7	110,1	119,7	106,7

*Цены и тарифы на жилищно-коммунальные услуги в сентябре 2022 года по г. Смоленску сложились следующим образом:*

	<i>В рублях</i>	<i>В % к предыдущему месяцу</i>	<i>В % к соответству- ющему месяцу предыдущего года</i>
Плата за жилье в домах государственного и муниципального жилищного фонда, 1 м <sup>2</sup> общей площади (по 4 группе классификации домов жилищного фонда)	24,22	100,0	106,9
Проживание в студенческом общежитии, за месяц с 1 человека	876,51	100,0	99,1
Взносы на капитальный ремонт, 1 м <sup>2</sup> общей площади	9,87	100,0	123,1
Водоснабжение холодное и водоотведение, м <sup>3</sup>	48,05	100,0	104,6
Отопление, Гкал	2724,26	100,0	104,6
Водоснабжение горячее, м <sup>3</sup>	173,84	100,0	105,2
Плата за электричество (основной тариф в квартирах без электроплит), 100 кВт.ч	446,00	100,0	104,7
Плата за газ сетевой, за месяц с 1 человека	67,52	100,0	103,1
Газ сетевой, м <sup>3</sup>	6,08	100,0	103,1
Обращение с твердыми коммунальными отходами, за месяц с 1 человека	97,44	100,0	104,1

## ИНДЕКСЫ ЦЕН ПРОИЗВОДИТЕЛЕЙ

**Индекс цен производителей промышленных товаров (услуг), реализованных на внутреннем рынке**, в сентябре 2022 года составил 99,6%, в том числе индекс цен по видам экономической деятельности «Добыча полезных ископаемых» - 100,6%, «Обрабатывающие производства» – 99,1%, «Обеспечение электрической энергией, газом и паром; кондиционирование воздуха» – 101,6%.

*Индексы цен производителей промышленных товаров*

на конец периода, в процентах

	<i>Всего</i>		<i>в том числе по видам деятельности</i>							
			<i>добыча полезных ископаемых</i>		<i>обрабатываю- щие производ- ства</i>		<i>обеспечение электрической энергией, газом и паром; конди- ционирование воздуха</i>		<i>водоснабжение; водоотведе- ние, организа- ция сбора и утилизации отходов, дея- тельность по ликвидации загрязнений</i>	
	<i>к пре- дыду- щему перио- ду</i>	<i>к де- кабрю преды- дущего года</i>	<i>к пре- дыду- щему перио- ду</i>	<i>к де- кабрю преды- дущего года</i>	<i>к пре- дыду- щему перио- ду</i>	<i>к де- кабрю преды- дущего года</i>	<i>к пре- дыду- щему перио- ду</i>	<i>к де- кабрю преды- дущего года</i>	<i>к пре- дыду- щему перио- ду</i>	<i>к де- кабрю преды- дущего года</i>
<b>2021г.</b>										
январь	103,2	103,2	100,0	100,0	103,6	103,6	102,2	102,2	101,2	101,2
февраль	101,6	104,8	100,0	100,0	99,8	103,4	109,0	111,5	100,0	101,2
март	101,4	106,3	99,99	99,99	101,1	104,6	102,8	114,6	100,0	101,2

# СМОЛЕНСКАЯ ОБЛАСТЬ

	Всего		в том числе по видам деятельности							
			добыча полезных ископаемых		обрабатывающие производства		обеспечение электрической энергией, газом и паром; кондиционирование воздуха		водоснабжение; водоотведение, организация сбора и утилизации отходов, деятельность по ликвидации загрязнений	
	к предыдущему периоду	к декабрю предыдущего года	к предыдущему периоду	к декабрю предыдущего года	к предыдущему периоду	к декабрю предыдущего года	к предыдущему периоду	к декабрю предыдущего года	к предыдущему периоду	к декабрю предыдущего года
<b>I квартал</b>	106,3		99,99		104,6		114,6		101,2	
апрель	102,0	108,4	100,3	100,3	103,7	108,4	96,2	110,2	100,0	101,2
май	103,0	111,6	100,1	100,4	104,2	112,9	99,0	109,1	100,0	101,2
июнь	101,4	113,1	100,0	100,4	102,2	115,4	98,2	107,2	100,0	101,2
<b>II квартал</b>	106,4		100,4		110,4		93,5		100,0	
июль	103,1	116,6	100,3	100,7	101,9	117,6	107,9	115,7	104,0	105,2
август	101,7	118,5	100,0	100,7	101,2	119,0	104,2	120,5	100,0	105,2
сентябрь	100,2	118,7	104,5	105,3	98,8	117,6	105,3	126,9	100,0	105,2
<b>III квартал</b>	104,9		104,8		101,9		118,4		104,0	
октябрь	101,0	119,9	104,5	110,0	102,3	120,3	96,2	122,1	100,0	105,2
ноябрь	101,3	121,4	102,5	112,7	103,4	124,4	93,2	113,7	100,0	105,2
декабрь	98,7	119,8	102,4	115,3	99,5	123,8	94,8	107,9	100,0	105,2
<b>IV квартал</b>	101,0		109,6		105,3		85,0		100,0	
<b>2022г.</b>										
январь	101,6	101,6	100,3	100,3	100,9	100,9	105,0	105,0	100,0	100,0
февраль	101,7	103,3	100,3	100,6	101,8	102,7	101,8	106,9	100,0	100,0
март	104,2	107,7	104,3	104,9	104,7	107,6	102,8	109,9	100,0	100,0
<b>I квартал</b>	107,7		104,9		107,6		109,9		100,0	
апрель	103,0	110,9	105,7	110,9	104,2	112,2	98,5	108,3	100,0	100,0
май	99,95	110,9	104,5	115,9	100,02	112,2	99,4	107,6	100,0	100,0
июнь	97,6	108,2	101,7	117,8	98,4	110,4	93,1	100,2	100,0	100,0
<b>II квартал</b>	100,5		112,3		102,6		91,2		100,0	
июль	99,7	107,9	100,5	118,4	97,4	107,6	109,3	109,5	105,0	105,0
август	99,3	107,2	100,1	118,5	98,0	105,5	104,6	114,5	100,01	105,0
сентябрь	99,6	106,8	100,6	119,2	99,1	104,5	101,6	116,3	100,0	105,0
<b>III квартал</b>	98,7		101,2		94,7		116,1		105,0	



*Индексы цен производителей по отдельным видам экономической деятельности*  
на конец периода

	В % к предыдущему месяцу			Сентябрь 2022г. в % к декабрю 2021г.	Справочно сентябрь 2021г. в % к декабрю 2020г.
	июль 2022г.	август 2022г.	сентябрь 2022г.		
<b>Производство промышленных товаров (услуг), реализованных на внутреннем рынке</b>	99,7	99,3	99,6	106,8	118,7
<b>Добыча полезных ископаемых</b>	100,5	100,1	100,6	119,2	105,3
<b>Обрабатывающие производства</b>	97,4	98,0	99,1	104,5	117,6
<i>из них:</i>					
производство пищевых продуктов	100,2	96,2	99,9	109,0	106,3
производство напитков	100,7	99,96	99,99	113,2	104,4
производство текстильных изделий	100,0	99,7	106,8	106,9	100,0
производство одежды	100,1	100,0	100,0	120,4	101,2
производство кожи и изделий из кожи	100,0	100,3	100,0	100,6	115,4
обработка древесины и производство изделий из дерева и пробки, кроме мебели, производство изделий из соломки и материалов для плетения	93,6	86,5	98,8	94,6	124,7
производство бумаги и бумажных изделий	100,0	100,0	101,1	116,6	113,1
деятельность полиграфическая и копирование носителей информации	99,2	100,01	101,8	107,6	106,7
производство химических веществ и химических продуктов	101,7	100,03	102,0	110,5	132,7
производство лекарственных средств и материалов, применяемых в медицинских целях	100,0	100,0	100,0	110,1	104,9
производство резиновых и пластмассовых изделий	93,4	97,2	97,5	93,2	133,6
производство прочей неметаллической минеральной продукции	100,2	100,04	100,02	104,7	114,0
производство металлургическое	94,2	104,1	87,1	62,6	112,1
производство готовых металлических изделий, кроме машин и оборудования	99,3	99,6	99,3	124,5	109,4
производство компьютеров, электронных и оптических изделий	103,8	100,0	100,1	119,5	106,6
производство электрического оборудования	88,3	103,2	98,3	93,4	137,9
производство машин и оборудования, не включенных в другие группировки	98,9	100,0	100,0	122,6	109,6
производство автотранспортных средств, прицепов и полуприцепов	101,1	112,4	100,0	143,9	111,3
производство прочих транспортных средств и оборудования	100,0	97,3	100,0	110,6	112,4

## СМОЛЕНСКАЯ ОБЛАСТЬ

	В % к предыдущему месяцу			Сентябрь 2022г. в % к декабрю 2021г.	Справочно сентябрь 2021г. в % к декабрю 2020г.
	июль 2022г.	август 2022г.	сентябрь 2022г.		
производство мебели	99,9	100,0	100,0	103,6	119,5
производство прочих готовых изделий	100,0	100,4	100,7	113,2	97,2
ремонт и монтаж машин и оборудования	82,6	100,0	100,0	119,4	120,2
<b>Обеспечение электрической энергией, газом и паром; кондиционирование воздуха</b>	109,3	104,6	101,6	116,3	126,9
в том числе:					
производство, передача и распределение электроэнергии	110,3	105,4	101,9	118,8	132,4
производство и распределение газообразного топлива	99,9	103,0	99,96	102,9	100,6
производство, передача и распределение пара и горячей воды; кондиционирование воздуха	105,3	100,0	100,0	105,2	104,1
<b>Водоснабжение; водоотведение, организация сбора и утилизации отходов, деятельность по ликвидации загрязнений</b>	105,0	100,01	100,0	105,0	105,2

В сентябре 2022 года **сводный индекс цен на продукцию (затраты, услуги) инвестиционного назначения** составил 99,95%, в том числе индекс цен производителей на строительную продукцию – 99,7%, индекс цен приобретения машин и оборудования инвестиционного назначения – 100,1%, индекс цен на прочую продукцию (затраты, услуги) инвестиционного назначения – 99,4%.

**Индекс тарифов на грузовые автоперевозки** в сентябре 2022 года вырос по сравнению с предыдущим месяцем на 0,1%.

	Сентябрь 2022г. в % к			Справочно сентябрь 2021г. в % к	
	сентябрю 2021г.	декабрю 2021г.	августу 2022г.	сентябрю 2020г.	декабрю 2020г.
Автомобильный транспорт (все виды сообщения)	95,2	94,4	100,1	93,7	91,9
из него:					
международный	94,6	93,7	100,1	93,3	91,1
междугородный	138,4	138,4	100,0	96,4	100,2
городской и пригородный	106,1	106,1	100,0	100,4	100,4

В сентябре 2022 года **индекс цен производителей сельскохозяйственной продукции** составил 98,2%, в том числе в животноводстве – 99,5%, в растениеводстве – 80,5%.

### ЦЕНЫ НА РЫНКЕ ЖИЛЬЯ

В III квартале 2022 года средняя цена 1 квадратного метра общей площади квартир на первичном рынке жилья составила 61981 рубль, на вторичном рынке – 49737 рублей.

## ФИНАНСЫ

## ФИНАНСЫ ОРГАНИЗАЦИЙ

## Финансовые результаты деятельности организаций

В январе-августе 2022 года по предварительным данным **сальдированный финансовый результат (прибыль минус убыток)** организаций (кроме субъектов малого предпринимательства, кредитных организаций, государственных (муниципальных) учреждений, некредитных финансовых организаций) в действующих ценах сложился положительный и составил 27781,0 млн рублей (264 организации получили прибыль в размере 30387,5 млн рублей, 137 организаций – убыток на сумму 2606,5 млн рублей). В январе-августе 2021 года по этому же кругу организаций сальдо составило 28315,6 млн рублей прибыли.

*Финансовые результаты деятельности организаций по видам экономической деятельности в январе-августе 2022 года*

	Сальдо прибылей и убытков (-)		Сумма прибыли, млн рублей	Доля прибыльных организаций в общем числе организаций, %	Сумма убытка, млн рублей	Доля убыточных организаций в общем числе организаций, %
	млн рублей	в % к январю - августу 2021г. <sup>1)</sup>				
<b>Всего</b>	27781,0	98,1	30387,5	65,8	2606,5	34,2
<i>из них организации с основным видом экономической деятельности:</i>						
<b>сельское, лесное хозяйство, охота, рыболовство и рыбоводство</b>	535,2	в5,8р	... <sup>2)</sup>	94,7	... <sup>2)</sup>	5,3
<b>добыча полезных ископаемых</b>	-7,8	-	... <sup>2)</sup>	33,3	... <sup>2)</sup>	66,7
<b>обрабатывающие производства</b>	15426,4	74,5	16843,0	70,2	1416,6	29,8
<i>из них:</i>						
производство пищевых продуктов	487,2	188,7	641,5	68,7	154,3	31,3
производство напитков	... <sup>2)</sup>	172,1	... <sup>2)</sup>	100	-	-
производство текстильных изделий	... <sup>2)</sup>	в3,1р	... <sup>2)</sup>	100	-	-
производство одежды	63,5	53,7	84,2	50,0	20,7	50,0
производство кожи и изделий из кожи	... <sup>2)</sup>	в2,3р	... <sup>2)</sup>	100	-	-
обработка древесины и производство изделий из дерева и пробки, кроме мебели, производство изделий из соломки и материалов для плетения	1130,9	43,6	... <sup>2)</sup>	66,7	... <sup>2)</sup>	33,3
деятельность полиграфическая и копирование носителей информации	... <sup>2)</sup>	в2,1р	... <sup>2)</sup>	100	-	-

## СМОЛЕНСКАЯ ОБЛАСТЬ

	Сальдо прибылей и убытков (-)		Сумма прибыли, млн рублей	Доля прибыльных организаций в общем числе организаций, %	Сумма убытка, млн рублей	Доля убыточных организаций в общем числе организаций, %
	млн рублей	в % к январю - августу 2021г. <sup>1)</sup>				
производство химических веществ и химических продуктов	8974,3	72,5	8974,3	100	-	-
производство резиновых и пластмассовых изделий	1124,3	133,7	1339,8	75,0	215,5	25,0
производство прочей неметаллической минеральной продукции	1594,2	107,7	1627,4	81,3	33,2	18,7
производство металлургическое	-168,6	-	... <sup>2)</sup>	75,0	... <sup>2)</sup>	25,0
производство готовых металлических изделий, кроме машин и оборудования	408,1	в2,9р	523,3	60,0	115,2	40,0
производство компьютеров, электронных и оптических изделий	57,1	18,7	443,6	44,4	386,6	55,6
производство электрического оборудования	69,1	17,3	104,4	57,1	35,3	42,9
производство машин и оборудования, не включенных в другие группировки	... <sup>2)</sup>	191,6	... <sup>2)</sup>	100	-	-
производство авто-транспортных средств, прицепов и полуприцепов	107,5	-	... <sup>2)</sup>	66,7	... <sup>2)</sup>	33,3
производство прочих транспортных средств и оборудования	... <sup>2)</sup>	-	... <sup>2)</sup>	100	-	-
производство мебели	... <sup>2)</sup>	в14,7р	... <sup>2)</sup>	100	-	-
производство прочих готовых изделий	683,5	в2,5р	... <sup>2)</sup>	75,0	... <sup>2)</sup>	25,0
ремонт и монтаж машин и оборудования	-1,5	-	4,8	57,1	6,4	42,9
<b>обеспечение электрической энергией, газом и паром; кондиционирование воздуха</b>	392,2	118,4	... <sup>2)</sup>	39,1	... <sup>2)</sup>	60,9
<i>в том числе:</i>						
производство, передача и распределение электроэнергии	... <sup>2)</sup>	-	... <sup>2)</sup>	33,3	... <sup>2)</sup>	66,7
производство и распределение газообразного топлива	... <sup>2)</sup>	110,3	... <sup>2)</sup>	100	-	-

	Сальдо прибылей и убытков (-)		Сумма прибыли, млн рублей	Доля прибыльных организаций в общем числе организаций, %	Сумма убытка, млн рублей	Доля убыточных организаций в общем числе организаций, %
	млн рублей	в % к январю - августу 2021г. <sup>1)</sup>				
производство, передача и распределение пара и горячей воды; кондиционирование воздуха	-126,7	-	... <sup>2)</sup>	33,3	... <sup>2)</sup>	66,7
<b>водоснабжение; водоотведение, организация сбора и утилизации отходов, деятельность по ликвидации загрязнений</b>	94,7	26,6	192,1	37,5	97,4	62,5
<b>строительство</b>	15,3	15,0	396,0	62,5	380,7	37,5
<b>торговля оптовая и розничная; ремонт автотранспортных средств и мотоциклов</b>	6341,6	191,7	6444,5	79,0	102,8	21,0
<i>в том числе:</i>						
торговля оптовая и розничная автотранспортными средствами и мотоциклами и их ремонт	1826,5	138,6	... <sup>2)</sup>	71,4	... <sup>2)</sup>	28,6
торговля оптовая, кроме оптовой торговли автотранспортными средствами и мотоциклами	3867,3	195,3	3953,0	76,7	85,7	23,3
торговля розничная, кроме торговли автотранспортными средствами и мотоциклами	647,8	в66,9р	... <sup>2)</sup>	92,9	... <sup>2)</sup>	7,1
<b>транспортировка и хранение</b>	2338,3	123,0	2486,1	75,0	147,8	25,0
<b>деятельность гостиниц и предприятий общественного питания</b>	-10,4	-	-	-	10,4	100
<b>деятельность в области информации и связи</b>	16,4	в4,6р	17,1	70,0	0,7	30,0
<b>деятельность по операциям с недвижимым имуществом</b>	-67,8	-	18,2	35,3	86,0	64,7
<b>деятельность профессиональная, научная и техническая</b>	48,7	66,7	... <sup>2)</sup>	40,0	... <sup>2)</sup>	60,0
<b>деятельность административная и сопутствующие дополнительные услуги</b>	2608,5	в2,9р	2663,0	57,1	54,6	42,9
<b>образование</b>	7,1	-	11,3	53,8	4,2	46,2

## СМОЛЕНСКАЯ ОБЛАСТЬ

	Сальдо прибылей и убытков (-)		Сумма прибыли, млн рублей	Доля прибыльных организаций в общем числе организаций, %	Сумма убытка, млн рублей	Доля убыточных организаций в общем числе организаций, %
	млн рублей	в % к январю - августу 2021г. <sup>1)</sup>				
деятельность в области здравоохранения и социальных услуг	5,5	54,3	5,5	100	-	-
деятельность в области культуры, спорта, организации досуга и развлечений	9,7	1,8	... <sup>2)</sup>	40,0	... <sup>2)</sup>	60,0
предоставление прочих видов услуг	27,2	95,0	32,3	58,3	5,1	41,7

<sup>1)</sup> Темпы изменения сальдированного финансового результата отчетного периода по сравнению с соответствующим периодом предыдущего года рассчитаны по сопоставимому кругу организаций в соответствии с методологией бухгалтерского учета; с учетом корректировки данных соответствующего периода предыдущего года, исходя из изменений учетной политики, законодательных актов и др. Прочерк означает, что в одном или обоих сопоставляемых периодах был получен отрицательный сальдированный финансовый результат.

<sup>2)</sup> В таблицах раздела данные не публикуются в целях обеспечения конфиденциальности первичных статистических данных, полученных от организаций, в соответствии с Федеральным законом от 29.11.2007 № 282-ФЗ «Об официальном статистическом учете и системе государственной статистики в Российской Федерации» (ст.4, п.5; ст.9, п.1).

В январе-августе 2022 года, по предварительным данным, доля убыточных организаций по сравнению с соответствующим периодом предыдущего года увеличилась на 4,0 процентного пункта и составила 34,2%.

### Состояние платежей и расчетов в организациях

На конец августа 2022 года **суммарная задолженность** по обязательствам организаций (кредиторская и задолженность по кредитам банков и займам), по предварительным данным, в целом по области составила 197456,5 млн рублей, из нее **просроченная** – 7397,7 млн рублей, или 3,7% от общей суммы задолженности (на конец августа 2021г. – 6,5%, на конец июля 2022г. – 3,7%).

#### Размер и структура задолженности организаций

на конец месяца				
	Август 2022 г., млн рублей	В % к		Справочно
		августу 2021г.	июлю 2022г.	август 2021г. в % к июлю 2021г.
Суммарная задолженность	197456,5	132,0	99,9	91,4
в том числе:				
кредиторская задолженность	142433,6	137,6	101,6	89,5
задолженность по кредитам банков и займам	55022,9	119,4	95,7	96,0

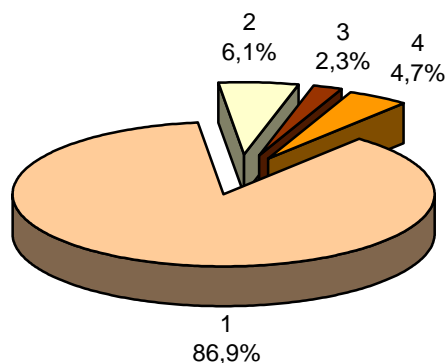
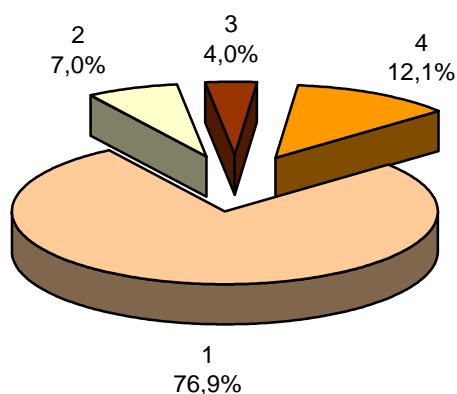
	Август 2022 г., млн рублей	В % к		Справочно август 2021г. в % к июлю 2021г.
		августу 2021г.	июлю 2022г.	
Просроченная суммарная задолженность	7397,7	76,5	102,0	102,7
в том числе:				
кредиторская задолженность	... <sup>2)</sup>	81,5	102,0	102,8
задолженность по кредитам банков и займам	... <sup>2)</sup>	0,3	100,0	100,2
Дебиторская задолженность	100793,2	120,0	107,0	104,6
Просроченная дебиторская задолженность	3895,2	79,6	100,4	104,7

**Кредиторская задолженность** в целом по области на конец августа 2022 года, по предварительным данным, составила 142433,6 млн рублей.

*Структура и динамика просроченной кредиторской задолженности*

на конец месяца					
	Количество организаций, имеющих просроченную кредиторскую задолженность, единиц	Просроченная кредиторская задолженность, млн рублей	в том числе		
			поставщикам	в бюджеты всех уровней	по платежам в государственные внебюджетные фонды
2021г.					
январь	53	8577,7	6413,6	678,1	390,2
февраль	53	8609,0	6442,5	720,9	420,7
март	51	8698,5	6430,8	710,5	359,4
апрель	55	8699,6	6605,8	662,8	371,6
май	55	8865,3	6758,7	636,7	371,5
июнь	56	8980,0	6883,5	637,5	352,8
июль	56	8821,7	6830,1	618,9	346,9
август	56	9070,8	6976,1	635,3	365,5
сентябрь	56	8338,0	7158,5	616,9	306,7
октябрь	56	8488,3	7244,4	630,3	323,4
ноябрь	55	8310,2	7060,5	630,1	323,4
декабрь	55	7426,0	6324,3	611,9	222,5
2022г.					
январь	50	... <sup>2)</sup>	6525,1	444,5	196,8
февраль	50	... <sup>2)</sup>	6521,6	443,4	202,3
март	49	... <sup>2)</sup>	6239,3	385,1	209,3
апрель	49	... <sup>2)</sup>	6238,8	403,6	203,7
май	49	... <sup>2)</sup>	5935,8	435,4	191,0
июнь	51	... <sup>2)</sup>	6566,4	450,0	183,3
июль	52	... <sup>2)</sup>	6299,2	470,0	180,7
август	51	... <sup>2)</sup>	6428,1	453,1	173,3

**Динамика структуры просроченной кредиторской задолженности**



1 - поставщикам

2 - в бюджеты всех уровней

3 - в государственные внебюджетные фонды

4 - прочая

Просроченная кредиторская задолженность организаций по видам экономической деятельности в августе 2022 года

	на конец месяца				
	Количество организаций, имеющих просроченную кредиторскую задолженность, единиц	Просроченная кредиторская задолженность, млн рублей	из нее		
			поставщикам	в бюджеты всех уровней	по платежам в государственные внебюджетные фонды
<b>Всего</b>	51	... <sup>2)</sup>	6428,1	453,1	173,3
<i>в том числе:</i>					
<b>обрабатывающие производства</b>	17	4300,3	3566,8	444,2	155,4
<i>в том числе:</i>					
производство пищевых продуктов	... <sup>2)</sup>	... <sup>2)</sup>	... <sup>2)</sup>	-	-
обработка древесины и производство изделий из дерева и пробки, кроме мебели, производство изделий из соломки и материалов для плетения	... <sup>2)</sup>	... <sup>2)</sup>	... <sup>2)</sup>	... <sup>2)</sup>	... <sup>2)</sup>
производство прочей неметаллической минеральной продукции	4	217,2	137,5	... <sup>2)</sup>	... <sup>2)</sup>
производство металлургическое	... <sup>2)</sup>	... <sup>2)</sup>	... <sup>2)</sup>	-	-
производство готовых металлических изделий, кроме машин и оборудования	... <sup>2)</sup>	... <sup>2)</sup>	... <sup>2)</sup>	... <sup>2)</sup>	... <sup>2)</sup>
производство компьютеров, электронных и оптических изделий	4	357,1	291,1	... <sup>2)</sup>	-



	Количество организаций, имеющих просроченную кредиторскую задолженность, единиц	Просроченная кредиторская задолженность, млн рублей	из нее		
			поставщикам	в бюджеты всех уровней	по платежам в государственные внебюджетные фонды
производство электрического оборудования	3	159,7	... <sup>2)</sup>	... <sup>2)</sup>	... <sup>2)</sup>
производство прочих транспортных средств и оборудования	... <sup>2)</sup>	... <sup>2)</sup>	... <sup>2)</sup>	-	-
<b>обеспечение электрической энергией, газом и паром; кондиционирование воздуха</b>	13	2327,5	2190,2	... <sup>2)</sup>	6,7
<i>в том числе:</i>					
производство, передача и распределение электроэнергии	... <sup>2)</sup>	... <sup>2)</sup>	... <sup>2)</sup>	-	-
производство и распределение газообразного топлива	... <sup>2)</sup>	... <sup>2)</sup>	... <sup>2)</sup>	-	-
производство, передача и распределение пара и горячей воды; кондиционирование воздуха	10	583,7	517,1	... <sup>2)</sup>	6,7
<b>водоснабжение; водоотведение, организация сбора и утилизации отходов, деятельность по ликвидации загрязнений</b>	8	194,3	118,8	... <sup>2)</sup>	-
<b>строительство</b>	3	30,0	29,9	-	-
<b>деятельность по операциям с недвижимым имуществом</b>	5	526,6	510,7	... <sup>2)</sup>	... <sup>2)</sup>
<b>деятельность административная и сопутствующие дополнительные услуги</b>	... <sup>2)</sup>	... <sup>2)</sup>	... <sup>2)</sup>	... <sup>2)</sup>	... <sup>2)</sup>
<b>образование</b>	... <sup>2)</sup>	... <sup>2)</sup>	... <sup>2)</sup>	-	-
<b>деятельность в области культуры, спорта, организации досуга и развлечений</b>	... <sup>2)</sup>	... <sup>2)</sup>	... <sup>2)</sup>	-	-
<b>предоставление прочих видов услуг</b>	... <sup>2)</sup>	... <sup>2)</sup>	... <sup>2)</sup>	-	-

В просроченной кредиторской задолженности основная доля приходилась на долги организаций с видом экономической деятельности «Обрабатывающие производства» (58%), видом экономической деятельности «Обеспечение электрической энергией, газом и паром; кондиционирование воздуха» (31%), видом экономической деятельности «Деятельность по операциям с недвижимым имуществом» (7%).

**Задолженность по полученным кредитам банков и займам** в целом по области на конец августа 2022 года, по предварительным данным, составила 55022,9 млн рублей.

На организации с видом экономической деятельности «Водоснабжение; водоотведение, организация сбора и утилизации отходов, деятельность по ликвида-

## СМОЛЕНСКАЯ ОБЛАСТЬ

ции загрязнений» приходилось 100% просроченной задолженности по кредитам банков и займам.

*Размер и структура просроченной задолженности по кредитам банков и займам по видам экономической деятельности в августе 2022 года*

	Млн рублей	на конец месяца В % к	
		июлю 2022г.	итогу
<b>Всего</b>	... <sup>2)</sup>	100,0	100
<i>в том числе:</i>			
<b>водоснабжение; водоотведение, организация сбора и утилизации отходов, деятельность по ликвидации загрязнений</b>	... <sup>2)</sup>	100,0	100

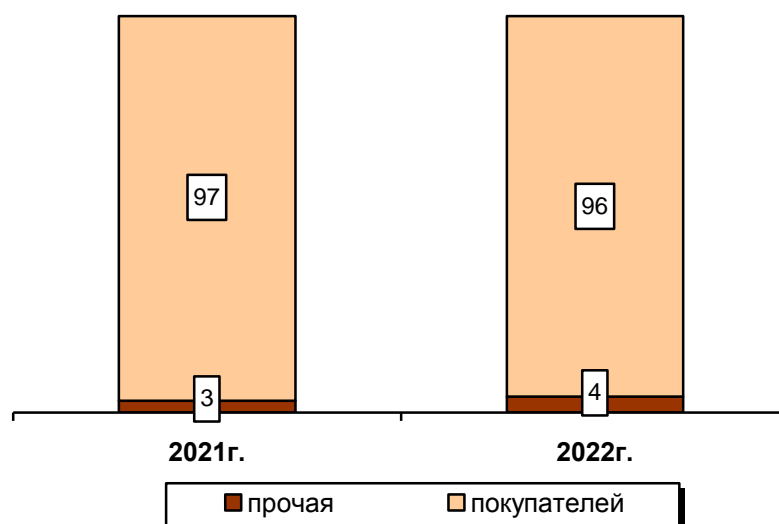
**Дебиторская задолженность** в целом по области на конец августа 2022 года, по предварительным данным, составила 100793,2 млн рублей, из нее **просроченная** – 3895,2 млн рублей, или 3,9% от общего объема дебиторской задолженности (на конец августа 2021г. – 5,8%, на конец июля 2022г. – 4,1%).

*Структура и динамика просроченной дебиторской задолженности*

на конец месяца					
	Количество организаций, имеющих про- сроченную дебиторскую задолжен- ность, единиц	Просро- ченная дебиторская задолжен- ность, млн рублей	из нее		
			покупате- лей	из нее	
				по полу- ченным векселям	государствен- ных заказчиков по оплате за поставленную продукцию
2021г.					
январь	104	7321,0	7085,9	-	... <sup>2)</sup>
февраль	104	4506,8	4356,2	-	... <sup>2)</sup>
март	103	4127,6	3966,1	-	... <sup>2)</sup>
апрель	103	4172,3	3991,9	-	... <sup>2)</sup>
май	103	4488,8	4305,0	-	... <sup>2)</sup>
июнь	106	4457,6	4319,7	-	... <sup>2)</sup>
июль	104	4670,5	4525,9	-	... <sup>2)</sup>
август	104	4891,4	4734,9	-	... <sup>2)</sup>
сентябрь	104	4435,2	4287,8	-	... <sup>2)</sup>
октябрь	104	4485,2	4339,2	-	... <sup>2)</sup>
ноябрь	104	4424,9	4282,3	-	... <sup>2)</sup>
декабрь	108	4373,8	4223,2	-	-
2022г.					
январь	106	3947,1	3809,2	-	-
февраль	105	3294,6	3147,9	-	-
март	108	4114,0	3950,0	-	... <sup>2)</sup>
апрель	108	3904,0	3769,1	-	... <sup>2)</sup>
май	106	3921,7	3790,4	-	-

	Количество организаций, имеющих просроченную дебиторскую задолженность, единиц	Просроченная дебиторская задолженность, млн рублей	из нее		
			покупателей	из нее	
				по полученным векселям	государственных заказчиков по оплате за поставленную продукцию
июнь	107	3974,6	3837,2	-	-
июль	107	3879,3	3739,0	-	-
август	104	3895,2	3750,5	-	-

**Динамика структуры просроченной дебиторской задолженности на конец августа (в процентах)**



*Просроченная дебиторская задолженность организаций по видам экономической деятельности в августе 2022 года*

	на конец месяца		
	Количество организаций, имеющих просроченную дебиторскую задолженность, единиц	Просроченная дебиторская задолженность, млн рублей	Из нее покупателей
<b>Всего</b>	<b>104</b>	<b>3895,2</b>	<b>3750,5</b>
<i>в том числе:</i>			
сельское, лесное хозяйство, охота, рыболовство и рыбоводство	5	16,8	16,8
добыча полезных ископаемых	... <sup>2)</sup>	... <sup>2)</sup>	... <sup>2)</sup>
обрабатывающие производства	29	694,0	627,8
<i>в том числе:</i>			
производство пищевых продуктов	4	20,8	20,8
производство одежды	... <sup>2)</sup>	... <sup>2)</sup>	... <sup>2)</sup>

## СМОЛЕНСКАЯ ОБЛАСТЬ

	Количество организаций, имеющих просроченную дебиторскую задолженность, единиц	Просроченная дебиторская задолженность, млн рублей	Из нее покупателей
обработка древесины и производство изделий из дерева и пробки, кроме мебели, производство изделий из соломки и материалов для плетения	... <sup>2)</sup>	... <sup>2)</sup>	... <sup>2)</sup>
деятельность полиграфическая и копирование носителей информации	... <sup>2)</sup>	... <sup>2)</sup>	... <sup>2)</sup>
производство химических веществ и химических продуктов	... <sup>2)</sup>	... <sup>2)</sup>	... <sup>2)</sup>
производство резиновых и пластмассовых изделий	... <sup>2)</sup>	... <sup>2)</sup>	... <sup>2)</sup>
производство прочей неметаллической минеральной продукции	6	82,1	59,3
производство металлургическое	... <sup>2)</sup>	... <sup>2)</sup>	... <sup>2)</sup>
производство готовых металлических изделий, кроме машин и оборудования	4	132,7	106,6
производство компьютеров, электронных и оптических изделий	3	6,1	5,9
производство электрического оборудования	... <sup>2)</sup>	... <sup>2)</sup>	... <sup>2)</sup>
производство прочих транспортных средств и оборудования	... <sup>2)</sup>	... <sup>2)</sup>	... <sup>2)</sup>
ремонт и монтаж машин и оборудования	... <sup>2)</sup>	... <sup>2)</sup>	... <sup>2)</sup>
<b>обеспечение электрической энергией, газом и паром; кондиционирование воздуха</b>	18	1485,3	1424,1
<i>в том числе:</i>			
производство, передача и распределение электроэнергии	... <sup>2)</sup>	... <sup>2)</sup>	... <sup>2)</sup>
производство и распределение газообразного топлива	... <sup>2)</sup>	... <sup>2)</sup>	... <sup>2)</sup>
производство, передача и распределение пара и горячей воды; кондиционирование воздуха	14	891,4	830,2
<b>водоснабжение; водоотведение, организация сбора и утилизации отходов, деятельность по ликвидации загрязнений</b>	... <sup>2)</sup>	... <sup>2)</sup>	... <sup>2)</sup>
<b>строительство</b>	3	50,7	50,5
<b>торговля оптовая и розничная; ремонт автотранспортных средств и мотоциклов</b>	16	758,7	747,6
<i>в том числе:</i>			
торговля оптовая, кроме оптовой торговли автотранспортными средствами и мотоциклами	10	751,7	... <sup>2)</sup>
торговля розничная, кроме торговли автотранспортными средствами и мотоциклами	6	7,0	... <sup>2)</sup>
<b>транспортировка и хранение</b>	5	15,1	15,1

	<i>Количество орга- низаций, имеющих просроченную де- биторскую задол- женность, единиц</i>	<i>Просроченная дебиторская задолженность, млн рублей</i>	<i>Из нее поку- пателей</i>
<b>деятельность по операциям с недвижимым имуществом</b>	8	591,4	591,4
<b>деятельность профессиональная, научная и техническая</b>	... <sup>2)</sup>	... <sup>2)</sup>	... <sup>2)</sup>
<b>деятельность административная и сопутствующие дополнительные услуги</b>	... <sup>2)</sup>	... <sup>2)</sup>	... <sup>2)</sup>
<b>предоставление прочих видов услуг</b>	4	14,6	8,8

На конец августа 2022 года векселя, которые обеспечивали задолженность и участвовали в обращении, полностью погашены в срок.

*Превышение кредиторской задолженности над дебиторской на конец августа 2022 года*

	<i>Задолженность</i>		<i>Превышение кредиторской задолженности над дебиторской</i>	
	<i>дебиторская</i>	<i>кредиторская</i>	<i>всего</i>	<i>в % к дебиторской задолженности</i>
<b>Всего</b>	100793,2	142433,6	41640,4	41,3
<i>из них организации с основным видом экономической деятельности:</i>				
<b>сельское, лесное хозяйство, охота, рыболовство и рыбо- водство</b>	1638,4	998,2	-640,2	-
<b>добыча полезных ископаемых</b>	92,7	243,7	151,0	162,9
<b>обрабатывающие производства</b>	42674,1	88179,8	45505,7	106,6
<i>из них:</i>				
производство пищевых продуктов	4954,0	5632,2	678,2	13,7
производство напитков	... <sup>2)</sup>	... <sup>2)</sup>	... <sup>2)</sup>	93,7
производство текстильных изделий	... <sup>2)</sup>	... <sup>2)</sup>	... <sup>2)</sup>	42,3
производство одежды	2301,9	3045,9	744,1	32,3
производство кожи и изделий из кожи	... <sup>2)</sup>	... <sup>2)</sup>	... <sup>2)</sup>	11,6
обработка древесины и производство изделий из дерева и пробки, кроме мебели, производство изделий из соломки и материалов для плетения	2690,3	5275,6	2585,3	96,1
деятельность полиграфи- ческая и копирование носителей информации	... <sup>2)</sup>	... <sup>2)</sup>	... <sup>2)</sup>	44,6

# СМОЛЕНСКАЯ ОБЛАСТЬ

	Задолженность		Превышение кредиторской задолженности над дебиторской	
	дебиторская	кредиторская	всего	в % к дебиторской задолженности
производство химических веществ и химических продуктов	6064,4	12336,8	6272,4	103,4
производство резиновых и пластмассовых изделий	6515,5	6894,0	378,5	5,8
производство прочей неметаллической минеральной продукции	2071,6	2414,4	342,8	16,5
производство металлургическое	3258,0	3450,1	192,1	5,9
производство готовых металлических изделий, кроме машин и оборудования	4341,1	34327,2	29986,1	690,7
производство компьютеров, электронных и оптических изделий	3118,9	5809,4	2690,5	86,3
производство электрического оборудования	2040,4	2182,5	142,0	7,0
производство машин и оборудования, не включенных в другие группировки	... <sup>2)</sup>	... <sup>2)</sup>	... <sup>2)</sup>	-
производство автотранспортных средств, прицепов и полуприцепов	735,8	989,2	253,4	34,4
производство прочих транспортных средств и оборудования	... <sup>2)</sup>	... <sup>2)</sup>	... <sup>2)</sup>	14,8
производство мебели	... <sup>2)</sup>	... <sup>2)</sup>	... <sup>2)</sup>	6,8
производство прочих готовых изделий	420,7	623,1	202,4	48,1
ремонт и монтаж машин и оборудования	377,4	1127,0	749,5	198,6
<b>обеспечение электрической энергией, газом и паром; кондиционирование воздуха</b>	4363,3	5856,3	1493,0	34,2
<i>в том числе:</i>				
производство, передача и распределение электроэнергии	74,6	1039,7	965,1	1293,1
производство и распределение газообразного топлива	... <sup>2)</sup>	... <sup>2)</sup>	... <sup>2)</sup>	55,4
производство, передача и распределение пара и горячей воды; кондиционирование воздуха	2312,1	1744,7	-567,4	-
<b>водоснабжение; водоотведение, организация сбора и утилизации отходов, деятельность по ликвидации загрязнений</b>	1584,4	1584,5	0,1	0,0
<b>строительство</b>	4937,8	4773,8	-164,0	-

	Задолженность		Превышение кредиторской задолженности над дебиторской	
	дебиторская	кредиторская	всего	в % к дебиторской задолженности
<b>торговля оптовая и розничная; ремонт автотранспортных средств и мотоциклов</b>	32684,0	26288,8	-6395,2	-
<i>в том числе:</i>				
торговля оптовая и розничная автотранспортными средствами и мотоциклами и их ремонт	4366,2	4754,1	387,9	8,9
торговля оптовая, кроме оптовой торговли автотранспортными средствами и мотоциклами	25903,4	20383,1	-5520,2	-
торговля розничная, кроме торговли автотранспортными средствами и мотоциклами	2414,5	1151,6	-1262,9	-
<b>транспортировка и хранение</b>	7870,3	7169,9	-700,4	-
<b>деятельность гостиниц и предприятий общественного питания</b>	5,4	10,7	5,4	99,3
<b>деятельность в области информации и связи</b>	162,1	193,2	31,1	19,2
<b>деятельность по операциям с недвижимым имуществом</b>	1806,5	2030,4	223,9	12,4
<b>деятельность профессиональная, научная и техническая</b>	618,6	332,4	-286,2	-
<b>деятельность административная и сопутствующие дополнительные услуги</b>	2164,9	4549,7	2384,7	110,2
<b>образование</b>	9,5	46,1	36,6	384,5
<b>деятельность в области здравоохранения и социальных услуг</b>	48,1	86,0	37,9	78,8
<b>деятельность в области культуры, спорта, организации досуга и развлечений</b>	48,0	21,4	-26,6	-
<b>предоставление прочих видов услуг</b>	85,1	68,7	-16,4	-

## ЗАНЯТОСТЬ И БЕЗРАБОТИЦА

### ЗАНЯТОСТЬ

Численность рабочей силы в возрасте 15 лет и старше за III квартал 2022 года составила 478,5 тыс. человек, из них 462,8 тыс. человек квалифицировались как занятые экономической деятельностью и 15,7 тыс. человек – как безработные, соответствующие критериям МОТ (т.е. не имели работы или доходного занятия, искали работу и были готовы приступить к ней в обследуемую неделю).

*Динамика численности рабочей силы в возрасте 15 лет и старше <sup>1)2)</sup>*

	Рабочая сила, тыс. человек	в том числе		Уровень занято- сти, %	Уровень безрабо- тицы, %
		занятые	безработ- ные		
<b>2021г.</b>					
ноябрь 2020г. – январь 2021г.	480,6	453,1	27,5	56,6	5,7
декабрь 2020г. – февраль 2021г.	481,7	454,0	27,7	56,8	5,8
<b>I квартал (в среднем за месяц)</b>	477,6	451,0	26,5	56,6	5,6
февраль-апрель	478,1	452,4	25,7	56,8	5,4
март-май	477,5	452,4	25,1	56,8	5,3
<b>II квартал (в среднем за месяц)</b>	480,7	456,0	24,7	57,2	5,1
май-июль	482,2	457,7	24,5	57,4	5,1
июнь-август	484,7	460,5	24,2	57,8	5,0
<b>III квартал (в среднем за месяц)</b>	485,2	461,5	23,7	57,9	4,9
август-октябрь	487,1	464,0	23,1	58,2	4,7
сентябрь-ноябрь	479,0	456,7	22,3	57,3	4,7
<b>IV квартал ( в среднем за месяц)</b>	478,1	456,3	21,8	57,2	4,6
<b>год (в среднем за месяц)</b>	480,4	456,2	24,2	57,2	5,0
<b>2022г.</b>					
ноябрь 2021г. - январь 2022г.	465,3	444,6	20,7	56,0	4,5
декабрь 2021г. - февраль 2022г	472,9	453,0	19,9	57,4	4,2
<b>I квартал (в среднем за месяц)</b>	471,9	452,8	19,1	57,7	4,1
февраль-апрель	488,8	470,6	18,2	59,9	3,7
март-май	488,0	469,9	18,2	59,8	3,7
<b>II квартал (в среднем за месяц)</b>	486,7	469,7	17,0	59,8	3,5
май-июль	474,1	457,9	16,2	58,3	3,4
июнь-август	476,1	460,1	16,0	58,6	3,4
<b>III квартал (в среднем за месяц)</b>	478,5	462,8	15,7	58,9	3,3

<sup>1)</sup> Рассчитаны в соответствии с методологией Международной Организации Труда.

<sup>2)</sup> В целях повышения представительности данных о рабочей силе показатели занятости и безработицы приводятся в среднем за последние три месяца.



## ЗАНЯТОСТЬ И БЕЗРАБОТИЦА

В августе 2022 года численность штатных работников (без учета совместителей) организаций, не относящихся к субъектам малого предпринимательства, средняя численность работников которых превышает 15 человек, составила 194,1 тыс. человек. На условиях совместительства и по договорам гражданско-правового характера для работы в этих организациях привлекалось еще 6,3 тыс. человек (в эквиваленте полной занятости). Число замещенных рабочих мест работниками списочного состава, совместителями и лицами, выполнявшими работы по договорам гражданско-правового характера, в организациях в августе 2022 года составило 200,4 тысячи человек.

*Динамика числа замещенных рабочих мест в организациях (по организациям, не относящимся к субъектам малого предпринимательства, средняя численность работников которых превышает 15 человек)*

	Август 2022г., тысяч	В % к августу 2021г.	Январь- август 2022г. в % к январю- августу 2021г.	Справочно	
				август 2021г. в % к августу 2020г.	январь- август 2021г. в % к январю- августу 2020г.
Всего замещенных рабочих мест	200,4	97,0	98,5	98,6	98,5
в том числе:					
работниками списочного состава (без внешних совместителей)	194,1	97,2	98,4	98,3	98,2
внешними совместителями	3,1	99,0	99,2	102,9	101,0
работниками, выполнявшими работы по договорам гражданско-правового характера	3,2	84,3	101,6	118,9	110,0

### БЕЗРАБОТИЦА

В государственных учреждениях службы занятости населения в качестве безработных на конец сентября 2022 года зарегистрировано 4,1 тыс. человек, в том числе 3,3 тыс. человек получили пособие по безработице.

*Динамика численности не занятых трудовой деятельностью граждан, состоящих на учете в государственных учреждениях службы занятости населения (по данным Департамента государственной службы занятости населения Смоленской области)*

	Численность не занятых трудовой деятельностью граждан, человек	на конец месяца из них безработных		
		человек	в % к	
			соответству- ющему периоду предыдущего года	предыдущему периоду
<b>2021г.</b>				
январь	18641	17037	в3,5р	95,6
февраль	17128	15216	в3,1р	89,3
март	14365	12010	в2,4р	78,9
<b>I квартал (в среднем за месяц)</b>	16711	14754	в3,0р	80,1

## СМОЛЕНСКАЯ ОБЛАСТЬ

	Численность не занятых трудовой деятельностью граждан, человек	из них безработных		
		человек	в % к	
			соответствующему периоду предыдущего года	предыдущему периоду
апрель	11337	9613	115,5	80,0
май	8505	6987	57,8	72,7
июнь	7899	6416	40,3	91,8
<b>II квартал (в среднем за месяц)</b>	9247	7672	63,3	51,9
июль	7792	6143	31,0	95,7
август	7109	5674	26,1	92,4
сентябрь	6357	4905	22,4	86,4
<b>III квартал (в среднем за месяц)</b>	7086	5574	26,4	72,7
октябрь	6239	4757	24,4	97,0
ноябрь	5988	4778	26,7	100,4
декабрь	5533	4667	26,2	97,7
<b>IV квартал (в среднем за месяц)</b>	5920	4734	25,7	84,9
<b>2022г.</b>				
январь	4582	3957	23,2	84,8
февраль	4379	3723	24,5	94,1
март	4453	3618	30,1	97,2
<b>I квартал (в среднем за месяц)</b>	4471	3766	25,5	79,6
апрель	4693	3929	40,9	108,6
май	4960	4198	60,1	106,8
июнь	5062	4309	67,2	102,6
<b>II квартал (в среднем за месяц)</b>	4905	4145	54,0	110,1
июль	5209	4507	73,4	104,6
август	5127	4420	77,9	98,1
сентябрь	4724	4109	83,8	93,0
<b>III квартал (в среднем за месяц)</b>	5020	4345	78,0	104,8

## УРОВЕНЬ ЖИЗНИ НАСЕЛЕНИЯ

### ЗАРАБОТНАЯ ПЛАТА

Среднемесячная номинальная начисленная заработная плата в августе 2022 года, по оценке, составила 38664 рубля и по сравнению с августом 2021 года увеличилась на 11,1%.

*Динамика среднемесячной номинальной и реальной начисленной заработной платы*

	Средне- месячная номинальная начисленная заработная плата, рублей	В % к <sup>1)</sup>		Реальная заработная плата в % к	
		соответ- ствующему периоду предыду- щего года	предыдущему периоду	соответ- ствующему периоду предыду- щего года	предыдущему периоду
<b>2021г.</b>					
январь	33530	107,0	80,3	101,1	79,7
февраль	32142	104,1	96,1	97,8	95,3
март	33870	105,7	105,7	99,5	105,0
<b>I квартал</b>	33121	105,4	93,4	99,3	91,2
апрель	36475	113,8	107,0	107,6	106,0
май	35854	108,5	98,3	102,3	97,8
июнь	38287	110,4	106,8	103,8	106,4
<b>II квартал</b>	36873	110,9	111,1	104,6	108,8
<b>I полугодие</b>	35030	108,3		102,1	
июль	35782	111,2	93,6	105,2	93,7
август	34617	110,0	96,9	103,4	96,7
<b>январь-август</b>	35058	108,9		102,6	
сентябрь	35323	107,7	102,0	100,3	101,1
<b>III квартал</b>	35229	109,6	95,6	102,9	94,9
<b>январь-сентябрь</b>	35088	108,7		102,3	
октябрь	35286	108,3	99,9	100,4	98,9
ноябрь	36149	113,7	102,5	104,7	101,2
декабрь	45853	109,8	126,8	101,5	126,2
<b>IV квартал</b>	39097	110,5	111,0	102,1	108,1
<b>год</b>	36083	109,2		102,3	
<b>2022г.</b>					
январь	37214	111,1	80,7	101,8	79,4
февраль	35407	108,7	95,5	99,2	94,3
март	39655	115,7	111,9	99,4	104,7
<b>I квартал</b>	37388	111,8	95,4	100,1	90,2
апрель	39500	108,0	99,6	91,6	97,4
май	39925	111,1	100,9	94,9	101,1

## СМОЛЕНСКАЯ ОБЛАСТЬ

	Средне- сячная номинальная начисленная зарботная плата, рублей	В % к <sup>1)</sup>		Реальная заработная плата в % к	
		соответ- ствующему периоду предыду- щего года	предыдущему периоду	соответ- ствующему периоду предыду- щего года	предыдущему периоду
июнь	43558	113,8	109,1	98,6	110,2
<b>II квартал</b>	41016	111,1	109,7	95,1	102,8
<b>I полугодие</b>	39193	111,4		97,5	
июль	40140	112,0	92,2	97,6	92,8
август	38664	111,1	96,3	97,7	97,0
<b>январь-август</b>	39244	111,4		97,5	

<sup>1)</sup> Темпы роста (снижения) рассчитываются по сопоставимой совокупности организаций отчетного и предыдущих периодов.

Среднемесячная начисленная заработная плата (без выплат социального характера) по видам экономической деятельности

	Август 2022г.			Январь-август 2022г.		
	рублей	в % к		рублей	в % к	
		августу 2021г.	июлю 2022г.		январь- августу 2021г.	к уровню средне- сячной за- работной платы по субъекту Россий- ской Феде- рации
<b>Всего</b>	38664,2	111,1	96,3	39244,4	111,4	100,0
<i>из них организации с основным видом экономической деятельности:</i>						
сельское, лесное хозяйство, охота, рыболовство и рыбо- водство	33516,8	106,3	105,9	31039,1	109,1	79,1
добыча полезных ископаемых	45644,1	117,7	111,4	40408,8	109,7	103,0
обрабатывающие производства	46399,9	111,7	96,8	45625,6	115,4	116,3
обеспечение элек- трической энергией, газом и паром; конди- ционирование воздуха	57343,3	113,4	99,5	57323,1	107,2	146,1
водоснабжение; водо- отведение, организа- ция сбора и утилизации отходов, деятельность по ликвидации загряз- нений	33896,6	115,6	90,7	32708,8	114,3	83,3
строительство	43493,2	125,6	104,0	38308,5	124,4	97,6

## УРОВЕНЬ ЖИЗНИ НАСЕЛЕНИЯ

	Август 2022г.			Январь-август 2022г.		
	рублей	в % к		рублей	в % к	
		августу 2021г.	июлю 2022г.		январю- августу 2021г.	к уровню среднеме- сячной за- работной платы по субъекту Россий- ской Феде- рации
торговля оптовая и розничная; ремонт автотранспортных средств и мотоциклов	37057,5	104,5	97,5	36217,8	113,0	92,3
транспортировка и хранение	37379,1	117,2	101,9	34859,5	110,1	88,8
деятельность гостиниц и предприятий общественного питания	24316,0	111,9	94,7	23433,6	109,2	59,7
деятельность в области информации и связи	45702,4	111,0	102,1	46384,0	114,3	118,2
деятельность финансовая и страховая	63218,5	108,0	94,2	63722,9	110,6	162,4
деятельность по операциям с недвижимым имуществом	27417,5	120,6	98,7	26692,2	121,8	68,0
деятельность профессиональная, научная и техническая	46080,5	113,7	94,0	46672,3	117,4	118,9
деятельность административная и сопутствующие дополнительные услуги	27607,9	113,8	99,4	26956,6	114,6	68,7
государственное управление и обеспечение военной безопасности; социальное обеспечение	39089,2	103,2	82,2	41545,9	105,0	105,9
образование	20195,1	111,7	99,1	30314,3	109,6	77,2
деятельность в области здравоохранения и социальных услуг	35202,2	107,7	94,8	35530,3	105,6	90,5
деятельность в области культуры, спорта, организации досуга и развлечений	29183,2	106,6	91,7	32211,7	108,4	82,1
предоставление прочих видов услуг	35752,4	106,4	103,9	34539,6	104,4	88,0

**ЗАДОЛЖЕННОСТЬ ОРГАНИЗАЦИЙ ПО ЗАРАБОТНОЙ ПЛАТЕ**

Просроченная задолженность по заработной плате (по сведениям, представленным организациями, не относящимися к субъектам малого предпринимательства). Задолженность по заработной плате по кругу наблюдаемых видов экономической деятельности на 1 октября 2022 года составила 8,7 млн рублей.

*Динамика просроченной задолженности по заработной плате<sup>1)</sup>*

на начало месяца							
	Просроченная задолженность по заработной плате		в том числе задолженность				Численность работников, перед которыми имеется просроченная задолженность по заработной плате, человек
			из-за несвоевременного получения денежных средств из бюджетов всех уровней		из-за отсутствия собственных средств		
	тыс. рублей	в % к предыдущему месяцу	тыс. рублей	в % к предыдущему месяцу	тыс. рублей	в % к предыдущему месяцу	
<b>2021г.</b>							
январь	18824	45,9	-	-	18824	68,1	227
февраль	18662	99,1	49	-	18613	98,9	306
март	17220	92,3	1544	в31,5р	15676	84,2	389
апрель	20426	118,6	3054	197,8	17372	110,8	512
май	23773	116,4	5201	170,3	18572	106,9	736
июнь	27628	116,2	8703	167,3	18925	101,9	938
июль	27201	98,5	1204	13,8	25997	137,4	412
август	41275	151,7	3085	в2,6р	38190	146,9	635
сентябрь	45191	109,5	2555	82,8	42636	111,6	1127
октябрь	50083	110,8	2467	96,6	47616	111,7	685
ноябрь	40533	80,9	-	-	40533	85,1	223
декабрь	27060	66,8	-	-	27060	66,8	182
<b>2022г.</b>							
январь	-	-	-	-	-	-	-
февраль	28885	-	284	-	28601	-	752
март	-	-	-	-	-	-	-
апрель	22247	-	-	-	22247	-	704
май	27745	124,7	-	-	27745	124,7	672
июнь	20710	74,6	-	-	20710	74,6	585
июль	9224	44,5	-	-	9224	44,5	298
август	16540	179,3	-	-	16540	179,3	589
сентябрь	8736	52,8	-	-	8736	52,8	258
октябрь	8683	99,4	-	-	8683	99,4	247

<sup>1)</sup> По кругу наблюдаемых видов экономической деятельности (без субъектов малого предпринимательства).

## УРОВЕНЬ ЖИЗНИ НАСЕЛЕНИЯ

Просроченная задолженность по заработной плате по видам экономической деятельности на 1 октября 2022 года

	Всего	в том числе				из-за отсутствия соб- ственных средств
		из-за недофи- нансиро- вания из бюдже- тов всех уровней	из них			
			федере- ального бюджета	бюджета субъек- та РФ	местных бюдже- тов	
Тыс. рублей						
Всего	8683	-	-	-	-	8683
в том числе организации с основным видом экономи- ческой деятельности:						
обрабатывающие производства	6280	-	-	-	-	6280
транспорт	2245	-	-	-	-	2245
образование	158	-	-	-	-	158
В % к 1 сентября 2022г.						
Всего	99,4	-	-	-	-	99,4
в том числе организации с основным видом экономи- ческой деятельности:						
обрабатывающие производства	102,3	-	-	-	-	102,3
транспорт	101,4	-	-	-	-	101,4
образование	-	-	-	-	-	-

## ДЕМОГРАФИЯ

По оценке, численность постоянного населения Смоленской области на 1 сентября 2022 года составила 899,8 тыс. человек и с начала года сократилась на 10,1 тыс. человек, или на 1,1%.

Сокращение численности населения происходило за счет естественной убыли и миграционного оттока населения. В общей убыли населения на долю естественной приходилось 64,5%, миграционной – 35,5%.

*Показатели естественного движения населения<sup>1)</sup>*

	Январь-август					Справочно на 1000 чело- век населения за 2021г. в целом
	2021г.	2022г.	прирост (+), снижение (-)	на 1000 человек населения		
				2021г.	2022г.	
Родившихся	4132	3617	-515	6,8	6,0	6,7
Умерших	11603	10128	-1475	19,0	16,8	20,6
в том числе детей в возрасте до 1 года	25	13	-12	5,9 <sup>2)</sup>	3,3 <sup>2)</sup>	6,3 <sup>2)</sup>
Естественная убыль (-)	-7471	-6511		-12,2	-10,8	-13,9
Зарегистрировано:						
Браков	3599	3323	-276	5,9	5,5	5,9
Разводов	2763	2667	-96	4,5	4,4	4,5

<sup>1)</sup> Информация о естественном движении населения формируется на основе данных из Единого государственного реестра записей актов гражданского состояния (ЕГР ЗАГС).

<sup>2)</sup> На 1000 родившихся живыми.

## ОБЩАЯ ХАРАКТЕРИСТИКА МИГРАЦИОННОЙ СИТУАЦИИ

*Общие итоги миграции*

	Январь-август			
	2021г.		2022г.	
	человек	на 10 тыс. человек населения	человек	на 10 тыс. человек населения
<b>Миграция - всего</b>				
прибывшие	18962	310,8	18569	308,2
выбывшие	20998	344,2	22148	367,7
миграционный прирост (+), снижение (-)	-2036	-33,4	-3579	-59,4
в том числе:				
<b>в пределах России</b>				
прибывшие	14445	236,8	14030	232,9
выбывшие	16204	265,6	15296	253,9
миграционный прирост (+), снижение (-)	-1759	-28,8	-1266	-21,0
<b>внутрирегиональная миграция</b>				
прибывшие	8620	141,3	8266	137,2
выбывшие	8620	141,3	8266	137,2



	Январь-август			
	2021г.		2022г.	
	человек	на 10 тыс. человек населения	человек	на 10 тыс. человек населения
миграционный прирост (+), снижение (-)	-	-	-	-
<b>межрегиональная миграция</b>				
прибывшие	5825	95,5	5764	95,7
выбывшие	7584	124,3	7030	116,7
миграционный прирост (+), снижение (-)	-1759	-28,8	-1266	-21,0
<b>международная миграция</b>				
прибывшие	4517	74,0	4539	75,3
выбывшие	4794	78,6	6852	113,7
миграционный прирост (+), снижение (-)	-277	-4,5	-2313	-38,4
<i>в том числе:</i>				
<b>с государствами-участниками СНГ</b>				
прибывшие	4337	71,1	4260	70,7
выбывшие	4703	77,1	6373	105,8
миграционный прирост (+), снижение (-)	-366	-6,0	-2113	-35,1
<b>со странами дальнего зарубежья</b>				
прибывшие	180	3,0	279	4,6
выбывшие	91	1,5	479	8,0
миграционный прирост (+), снижение (-)	+89	+1,5	-200	-3,3

Территориальный орган Феде-  
ральной службы государственной  
статистики по Смоленской области

**Отдел сводных статистических работ и общественных связей**

Подписано 7.11.2022г.